

# 2008

## Relazione di attività

a cura di :

Barbara Zilli

Elena Carabellese

M.Alessandra Carpinteri

Annamaria Santi

**DIPARTIMENTO I.C.T.  
INFORMATICA – TELECOMUNICAZIONE – TELEMATICA  
DIRETTORE GIULIANO BLASSETTI**

**Statistica e Informatizzazione Amministrativa  
Coordinatore Barbara ZILLI**



# Indice

## PARTE PRIMA:

### **POPOLAZIONE, PATOLOGIE e**

<b>MORTALITA'</b> .....	1
1.1 La struttura della popolazione residente.....	1
<i>Indici demografici</i> .....	2
<i>Cittadini stranieri</i> .....	5
1.2 Patologie della popolazione triestina .....	10
1.3 Mortalità .....	12

## PARTE SECONDA:

### **L'ACCESSO AI SERVIZI** ..... 18 |

#### *ASSISTENZA OSPEDALIERA*

2.1 Ospedalizzazione .....	18
<i>"Fuga" ospedaliera</i> .....	20
<i>Fuga ortopedia</i> .....	20
2.2 Ricoveri over 75.....	27
<i>Confronto tra distretti</i> .....	28

#### *ASSISTENZA FARMACEUTICA*

2.3 Gruppi terapeutici e spesa .....	31
--------------------------------------	----

*ASSISTENZA AMBULATORIALE*

2.4 Attività specialistica ambulatoriale .....	34
“Fuga” ambulatoriale .....	35
“Attrazione” ambulatoriale .....	36

*ASSISTENZA TERRITORIALE*

2.5 Unità di valutazione distrettuali .....	37
2.6 Hospice .....	42
2.7 Residenze Sanitarie Assistenziali .....	43
2.8 Assistenza domiciliare integrata .....	49
2.8.1 Assistenza Infermieristica Domiciliare (ADI).....	49
2.8.2 Assistenza Riabilitativa Domiciliare (SRD).....	50

**PARTE TERZA:****L’AFFLUENZA AGLI SPORTELLI.....51***SPORTELLI CUP*

3.1 L’affluenza agli sportelli CUP... ..	51
3.2 Prenotazioni da e per struttura .....	53
3.3 Attività del Call Center .....	55
3.4 Attività delle farmacie territoriali.....	57

*SPORTELLI AMMINISTRATIVI*

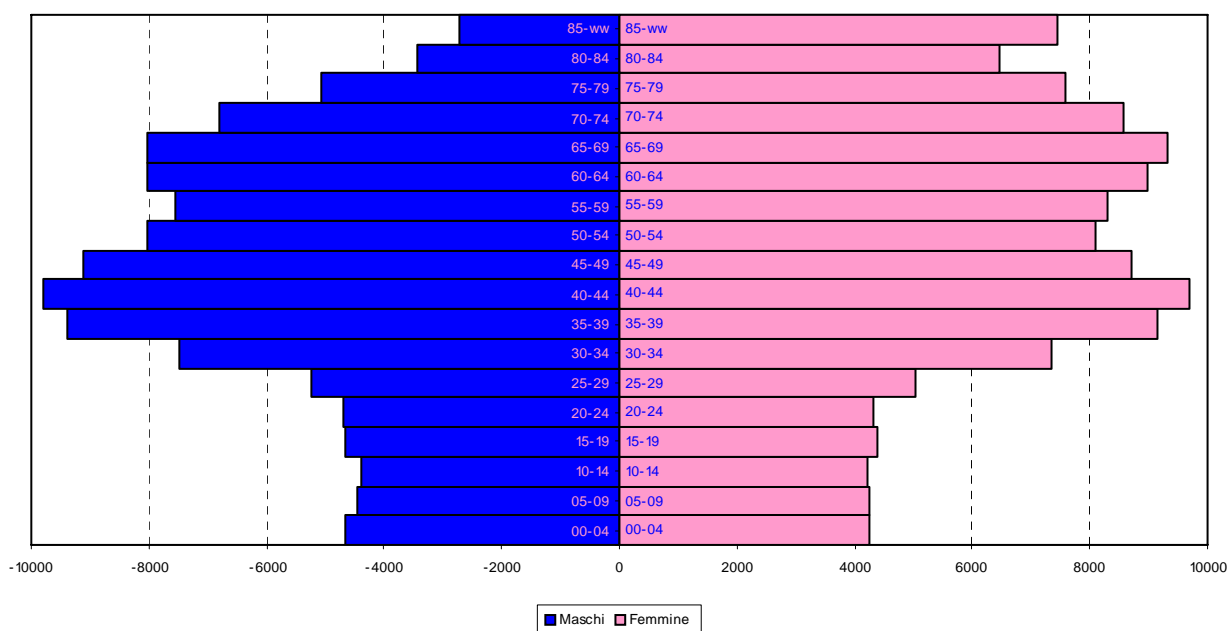
3.5 L’affluenza agli sportelli amministrativi... ..	62
---	----

# Parte Prima

## Popolazione, patologie e mortalità

### 1.1 LA STRUTTURA DELLA POPOLAZIONE RESIDENTE

#### Piramide della popolazione della provincia di Trieste Popolazione residente al 31/12/2008



Il 13,65 della popolazione residente, pari a 32.711 unità, è costituito da persone ultrasettantacinquenni: la percentuale sul resto della popolazione e i valori assoluti aumentano costantemente .

Alla fine del 2008, per la prima volta dal 1993 (anno inizio nostra rilevazione) la popolazione, in termini numerici, arresta il suo trend in diminuzione passando da 239.655 nel 2007 a **239.660** nel 2008 (riferimento 31/12).

Dal 1993 al 2007 è passata infatti da 258.721 a 239.655 residenti perdendo:

1994	1995	1996	1997	1998	1999	2000	2001	2002
-1.967	-2.006	<b>-2.056</b>	-1.857	-1.828	-1.276	-1.271	-1.028	-1.529

2003	2004	2005	2006	2007	2008
- 1.283	-1.294	- 994	- 615	- 62	<b>+ 5</b>

## La popolazione della Provincia di Trieste. indicatori strutturali

INDICATORI %		Friuli Venezia Giulia	Italia	Trieste 2008	Trieste 2007	Trieste 2006
Ind. di dipendenza	$\frac{\text{eta} < 15\text{anni} + \text{eta} \geq 65\text{anni}}{15\text{anni} \leq \text{eta} < 65\text{anni}}$	54,80	51,89	61,92	61,41	60,85
Ind. dip. senile	$\frac{\text{eta} \geq 65\text{anni}}{15\text{anni} \leq \text{eta} < 65\text{anni}}$	35,72	30,57	44,19	43,93	43,51
Ind. dip. giovanile	$\frac{\text{eta} < 15\text{anni}}{15\text{anni} \leq \text{eta} < 65\text{anni}}$	19,08	21,32	17,74	17,48	17,34
Ind. di vecchiaia	$\frac{\text{eta} \geq 65\text{anni}}{\text{eta} < 15\text{anni}}$	187,26	143,38	249,11	251,39	250,95
Ind. popolazione attiva	$\frac{40\text{anni} \leq \text{eta} < 65\text{anni}}{15 < \text{eta} < 40\text{anni}}$	125,27	109,83	139,76	137,49	135,40
Indice di sostituzione	$\frac{60\text{anni} \leq \text{eta} < 65\text{anni}}{15\text{anni} \leq \text{eta} < 20\text{anni}}$	166,56	119,79	188,17	187,91	191,15
Ind. di carico	$\frac{\text{eta} \leq 4\text{anni}}{15\text{anni} \leq \text{eta} \text{ femmine} < 45\text{anni}}$	23,52	24,11	22,30	21,84	21,39
Indice di fecondità	$\frac{\text{eta} = 0\text{anni}}{15\text{anni} \leq \text{eta} \text{ femmine} < 45\text{anni}}$	4,67	4,84	4,47	4,42	4,37

Fonte: Sistema Informativo SocioSanitario Regionale - Infrastruttura Direzionale  
Data Warehouse di 2° livello implementato dal Data Warehouse integrato di 1° livello

**Indice di dipendenza totale:** è un indicatore realizzato come rapporto tra la popolazione in età non attiva (da 0 a 14 anni e oltre 65 anni) e quella in età attiva (da 15 a 64 anni), cioè tra le persone che per ragioni di età non sono economicamente autonome (anziani e giovani) e, pertanto dipendenti da coloro che, trovandosi in una età attiva, sono economicamente autonomi e hanno il compito di sostenere anche coloro che non lo sono. Tale indicatore ha una certa rilevanza economica e sociale, anche se le fasce di età prescelte sono del tutto convenzionali: infatti, nei paesi economicamente avanzati sono numerose le persone che pur essendo in età lavorativa risultano dipendenti da altri (studenti, disoccupati o persone precocemente disoccupate). In linea di massima a valori elevati dell'indice di dipendenza corrispondono contesti all'interno dei quali l'ammontare della popolazione non attiva supera quello della popolazione attiva con tutte le conseguenti ricadute in termini di occupazione, redistribuzione del reddito e consumi. In Provincia di Trieste **per ogni 100 persone in età attiva ne esistono circa 62** che non hanno ancora l'età per entrare nel mondo del lavoro o che ne sono già uscite avendo superato i 65 anni di età.

Questo indice può inoltre essere scomposto in due misure di sintesi: **l'indice di dipendenza giovanile**, che misura la proporzione di giovani a carico dei potenziali lavoratori e si esprime attraverso il rapporto tra i giovani non attivi di età compresa tra 0 – 14 anni e la popolazione attiva di età compresa tra i 15 e 64 anni e **l'indice di dipendenza senile** che, al contrario, esprime la proporzione di anziani su tutti coloro che sono in età lavorativa e si esprime nel rapporto percentuale tra la popolazione non attiva di 65 anni e più e la popolazione attiva di età compresa tra i 15-64 anni.

L'indice di dipendenza giovanile fa registrare valori del 17,74 (in miglioramento) mentre l'indice di dipendenza senile si aggira attorno a valori 44,19 (in peggioramento).

A significare che **ogni 100 persone in età attiva hanno in carico 44 anziani e circa 18 giovani** (totale 62 vedi sopra).

**Indice di vecchiaia:** è un indicatore molto significativo espresso come rapporto tra classi anziane (oltre 65 anni) e classi giovani (da 0 a 14 anni) spesso utilizzato anche per valutare sinteticamente il grado di invecchiamento di una popolazione. L'indice di vecchiaia rappresenta un indicatore dinamico che stima il grado di invecchiamento di una popolazione; *valori superiori a 100 indicano una maggiore presenza di soggetti anziani rispetto ai giovanissimi*; viene considerato un indicatore di invecchiamento "grossolano" poiché nell'invecchiamento di una popolazione si ha generalmente un aumento del numero di anziani e contemporaneamente una diminuzione del numero dei soggetti più giovani cosicché il numeratore e il denominatore variano in senso opposto, esaltandone l'effetto.

*In Provinciali Trieste nel 2008 il valore si attestava a 249,11:* ciò significa che **a fronte di un giovane in età scolare ci sono circa 2,5 anziani**.

**Indice Popolazione attiva:** è calcolato come rapporto tra il numero di persone che hanno dai 40 ai 64 anni e quelle che hanno tra i 15 e 39 anni. Questo indicatore permette di valutare sinteticamente il rapporto tra le classi di età che stanno per uscire dal mercato del lavoro (40 - 64 anni) e quelle che vi sono entrate recentemente (15 - 39 anni).

**Indice di sostituzione:** è il rapporto tra le classi di età che stanno per uscire dal mercato del lavoro (60 - 64 anni) e quelle che sono appena entrate (15 - 19 anni); rappresenta, in sostanza, una estremizzazione del precedente indice di struttura della popolazione attiva, risulta molto variabile in quanto i giovani possono trovare occupazione non solo in funzione dei pensionamenti, ma anche per l'espansione economica.

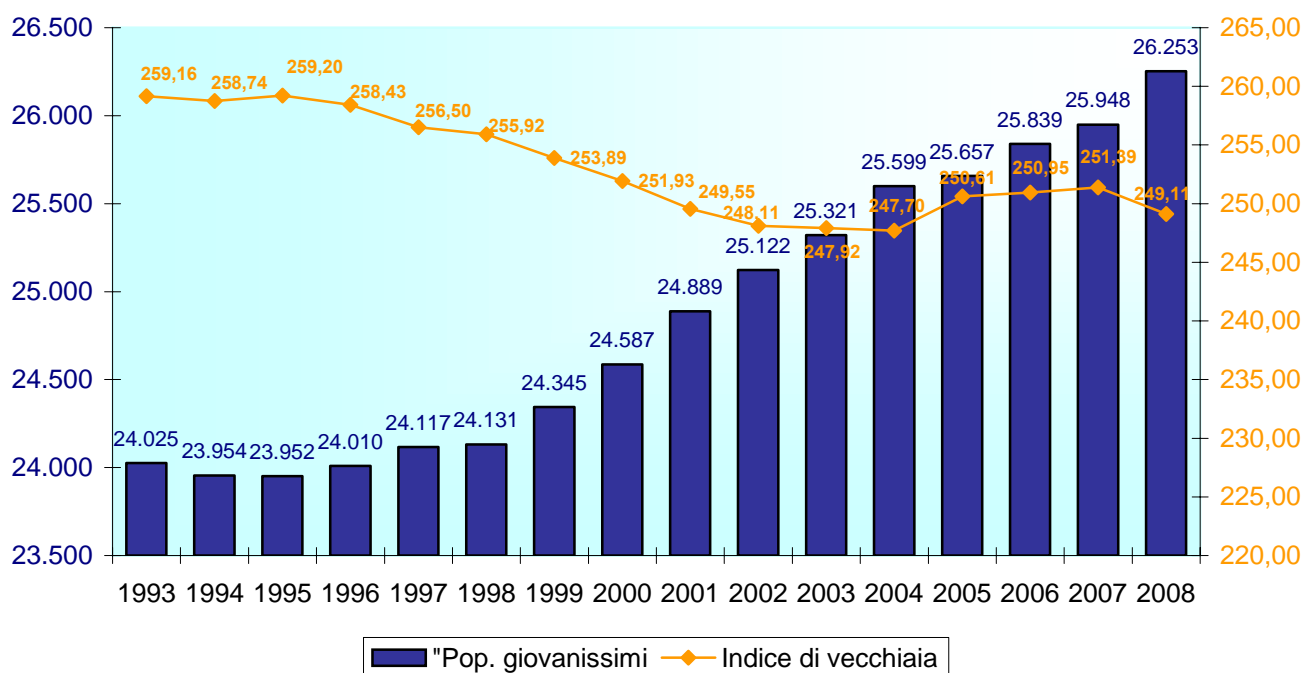
Nella Provincia di Trieste l'indice di popolazione attiva indica che ogni 100 lavoratori giovani ce ne sono 139 dai 40 anni in su, quindi **la popolazione attiva è sbilanciata verso la fascia più "anziana"**, l'indice di sostituzione ci dice praticamente lo stesso ovvero che **i lavoratori in ingresso nel mercato del lavoro sono quasi la metà se rapportati con la fascia in uscita** (in peggioramento)

**Indice di carico:** è il rapporto tra il numero dei bambini di età inferiore ai cinque anni, quindi in epoca prescolare, e il numero di donne in età feconda.

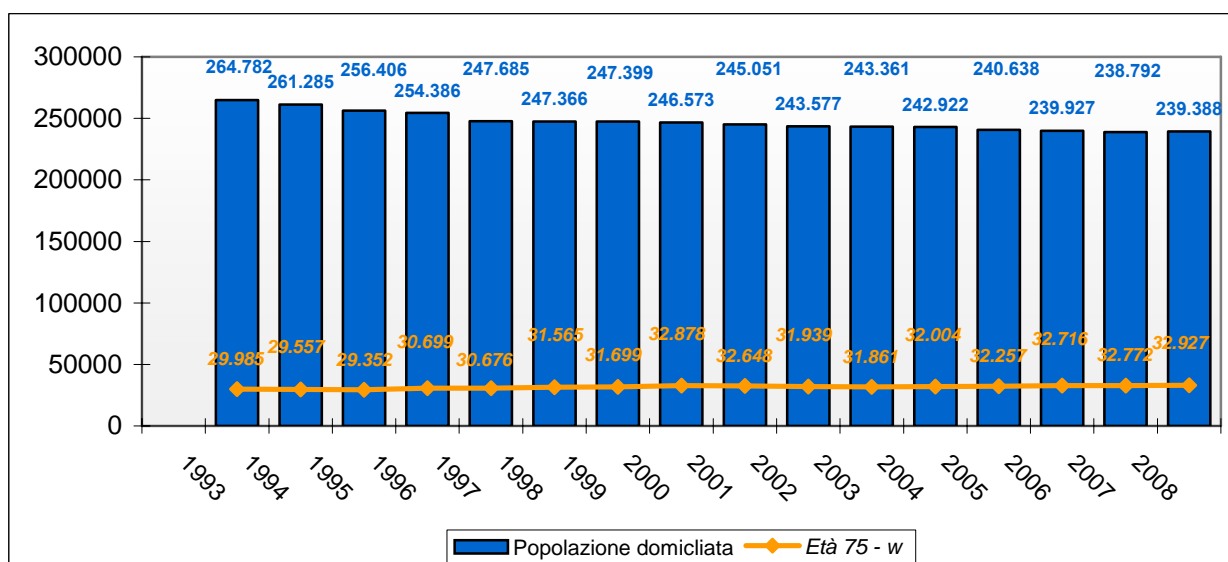
E' un indicatore sociodemografico utilizzato nei paesi sviluppati poiché stima il "carico" di figli in quei paesi dove maggiore è la frequenza delle donne lavoratrici.

Se rapportato anche con **l'indice di fecondità** la popolazione femminile della Provincia di Trieste nel 2008 risulta essere meno feconda di quella regionale e italiana e anche l'indice di carico risulta inferiore: ogni 100 donne in età fertile nascono 4,47 figli e queste risultano avere un carico di figli in età prescolare pari a 22,30, ovvero un figlio in età prescolare ogni meno di 5 donne.

## ANDAMENTO POPOLAZIONE: confronto numerosità giovanissimi e indice di vecchiaia



## POPOLAZIONE ASSISTITA ASS 1 "Triestina" Assistiti totali e grandi anziani



## Cittadini stranieri residenti in Provincia di Trieste Anno 2008

	Maschi		Femmine		TOTALE
	N.	%	N.	%	N.
<i>Cancellati - altri</i>	<b>64</b>	67,37	<b>31</b>	32,63	<b>95</b>
<i>Cancellati - per acquisizione Cittadinanza Italiana</i>	<b>118</b>	33,62	<b>233</b>	66,38	<b>351</b>
<i>Cancellati - per altri comuni</i>	<b>146</b>	47,40	<b>162</b>	52,60	<b>308</b>
<i>Cancellati - per l'estero</i>	<b>67</b>	57,26	<b>50</b>	42,74	<b>117</b>
<b>Cancellati - totale</b>	<b>416</b>	45,87	<b>491</b>	54,13	<b>907</b>
<i>Iscritti - altri</i>	<b>14</b>	58,33	<b>10</b>	41,67	<b>24</b>
<i>Iscritti - da altri comuni</i>	<b>178</b>	41,40	<b>252</b>	58,60	<b>430</b>
<i>Iscritti - dall'Estero</i>	<b>941</b>	48,98	<b>980</b>	51,02	<b>1.921</b>
<b>Iscritti - totale</b>	<b>1.248</b>	48,32	<b>1.335</b>	51,68	<b>2.583</b>
<b>Minorenni</b>	<b>1.520</b>	51,84	<b>1.412</b>	48,16	<b>2.932</b>
<b>Morti</b>	<b>21</b>	58,33	<b>15</b>	41,67	<b>36</b>
<b>Nati in Italia</b>	<b>880</b>	53,11	<b>777</b>	46,89	<b>1.657</b>
<b>Nati vivi</b>	<b>115</b>	55,29	<b>93</b>	44,71	<b>208</b>
<b>Popolazione Straniera residente al 1° Gennaio</b>	<b>7.621</b>	51,31	<b>7.231</b>	48,69	<b>14.852</b>
<b>Popolazione Straniera residente al 31 Dicembre</b>	<b>8.453</b>	51,14	<b>8.075</b>	48,86	<b>16.528</b>



## Cittadini stranieri residenti e assistiti in Provincia di Trieste Anno 2008

	MAS	FEM	Residenti	Assistiti	STP
Serbia	3.066	2.689	5.755	4.925	104
Croazia	838	688	1.526	1.227	30
Romania	708	803	1.511	1.143	9
Albania	444	459	903	833	16
Cina	481	412	893	649	8
Bosnia-Erzegovina	334	234	568	411	10
Slovenia	191	183	374	774	
Ucrania	72	301	373	344	23
Macedonia	184	153	337	204	4
Moldova	92	162	254	238	30
Senegal	191	20	211	169	63
Polonia	50	142	192	186	
Turchia	135	56	191	166	5
Colombia	77	113	190	163	6
Regno Unito	94	82	176	133	
Germania	62	102	164	113	
Marocco	87	59	146	152	4
Russia	47	89	136	120	1
Francia	58	69	127	86	
Libano	105	22	127	62	
Grecia	73	52	125	68	
Camerun	67	55	122	96	14
Bulgaria	47	72	119	91	
Austria	36	76	112	82	
Stati Uniti	52	50	102	58	
Bangladesh	71	23	94	93	3
Tunisia	69	22	91	105	1
Spagna	25	63	88	52	
Filippine	35	51	86	80	
Algeria	55	25	80	81	1
Brasile	17	59	76	75	3
Iran	33	28	61	52	
Cuba	17	40	57	58	
Argentina	27	29	56	40	
Perù	15	35	50	51	1

Rep.Dominicana	20	29	49	48	2
Slovacchia	22	24	46	33	1
Nigeria	15	27	42	55	7
Ungheria	17	23	40	38	
Paesi Bassi	17	22	39	30	
Somalia	20	17	37	33	
India	21	15	36	24	
Egitto	21	14	35	23	
Rep.Ceca	6	28	34	39	
Israele	29	4	33	14	
Thailandia	1	28	29	33	
Belgio	9	18	27	23	
Pakistan	19	6	25	22	
Svezia	10	14	24	19	
Australia	11	11	22	21	
Portogallo	7	15	22	21	
Taiwan	17	5	22	9	
Iraq	17	3	20	14	1
Svizzera	8	12	20	15	
Eritrea	9	10	19	14	1
Ecuador	5	13	18	17	
Finlandia	7	11	18	14	
Etiopia	5	12	17	7	1
Kosovo	12	5	17	25	5
Togo	13	4	17	8	
Apolidi	7	9	16		
Canada	7	9	16	12	
Giappone	7	9	16	9	
Irlanda	7	9	16	14	
Messico	4	11	15	12	
Giordania	10	4	14	8	
Sudan	9	5	14	12	
Afghanistan	13	0	13	19	8
Corea del Sud	5	6	11	4	
Venezuela	3	8	11	10	3
Bielorussia	3	7	10	13	
Lettonia	1	9	10	11	
Siria	6	4	10	6	
Danimarca	6	2	8	6	
Lituania	2	6	8	8	
Terr.Aut. Palestina	8	0	8	3	

Uzbekistan	3	5	8	5	
Georgia	5	2	7	6	1
Kenya	2	5	7	6	2
Sri Lanka	4	3	7	12	
Uganda	3	4	7	6	
Cile	3	3	6	4	
Rep.Sudafricana	2	4	6	4	
Armenia	1	4	5	1	1
Indonesia	1	4	5	4	
Malawi	3	2	5		
Norvegia	3	2	5	1	
Angola	1	3	4	1	
Giamaica	1	3	4	4	
Madagascar	1	3	4	1	
Mauritius	1	3	4	2	
Nepal	3	1	4	5	
Panama	1	3	4	1	1
Azerbaijan	1	2	3	3	
Bolivia	1	2	3	3	1
Estonia	0	3	3	3	
Guinea Bissau	1	2	3	1	
Kazakistan	0	3	3	3	
Liberia	1	2	3	4	
Libia	3	0	3	4	
Mongolia	1	2	3	1	
Montenegro	1	2	3	4	
Paraguay	0	3	3	4	
Benin	0	2	2	2	
Congo	1	1	2	4	1
Costa D'avorio	1	1	2	3	1
El Salvador	1	1	2	1	
Nuova Zelanda	2	0	2		
Ruanda	2	0	2		
Burkina Faso	1	0	1	1	1
Cambogia	0	1	1	1	
Costarica	1	0	1	2	
Dominica	0	1	1	3	
Guinea equatoriale	1	0	1	1	
Islanda	0	1	1	1	
Kirghizistan	0	1	1	1	
Lussemburgo	0	1	1	1	

Malaysia	0	1	1	1	
Mali	1	0	1	1	
Malta	0	1	1	1	
Mauritania	1	0	1		
Mozambico	1	0	1	2	1
Myanmar	0	1	1		
Trinidad e Tobago	0	1	1	1	
Uruguay	1	0	1	2	
Vietnam	1	0	1	4	2
Ghana				3	1
Niger				2	
Seicelles				2	
Corea Rep. Popolare				1	
Guinea				3	
Kuwait				1	
Sierra Leone				1	
Tanzania				1	
Vietnam del Nord				1	
Zaire				1	
Zambia				1	
Non rilevato				2	3

## 1.2 LE PATOLOGIE DELLA POPOLAZIONE TRIESTINA

La popolazione diminuisce e il numero di esenti per patologia aumenta. Questo è il trend costante degli ultimi anni.

Il dato più significativo sulle patologie che affliggono la nostra popolazione è quello relativo alle malattie croniche e invalidanti e le malattie rare che vengono rilevate sulla base dell'avvenuta registrazione della patologia presso l'Azienda Sanitaria Locale di Residenza, al fine di poter fruire dell'esenzione dalla partecipazione alla spesa sanitaria.

### A.S.S. n. 1 "Triestina" - Assistiti esenti e esenzioni al 31.12.2008

Assistiti Esenti	Esenzioni	Gravidanza	Invalidità Totale	Invalidità parziale	Forme morbose	Malattie rare	Domiciliati
66.274	97.204	990	11.339	2.666	80.784	1.425	239.388

(Fonte: INSIEL S.p.A, tabulato SIASI, SAN. 11.US.071-01 del 31/12/2008)

Le patologie più comuni risultano essere:

Patologie	2000	2001	2002	2003	2004	2005	2006	2007	2008
ipertensione arteriosa	23.551	23.290	23.107	23.347	24.223	24.375	24.573	24.482	24.396
tumori	9.532	9.800	10.322	10.836	11.327	11.793	12.613	13.219	13.976
diabete mellito	7.875	7.871	7.964	8.198	8.735	9.093	9.451	9.727	10.117
affezioni sist.circolat.	3.792	4.730	5.227	5.671	6.192	6.624	7.050	7.418	7.710

	2000	2001	2002	2003	2004	2005	2006	2007	2008
Invalidi civili 100%	4.183	3.805	3.757	3.730	3.674	3.514	3.549	3.554	3.585
invalidi civili	3.493	3.401	3.383	3.454	3.450	3.393	3.440	3.502	3.601
Inv. civili (ass. acc.)	2.414	2.340	2.431	2.532	2.514	2.626	2.932	3.040	3.103

(Fonte: INSIEL S.p.A, tabulato SIASI, SAN. 11.US.071-06, Anni Vari)

Presso la Provincia di Trieste il **27,27 %** della popolazione ha una qualche forma di esenzione, alla fine del 2004 la percentuale si assestava al 24,08 % ed è in costante aumento.

Si riporta di seguito l'andamento della morbosità, riferito agli ultimi undici anni.

	1998	1999	2000	2001	2002	2003	2004	2005	2006	2007	2008
Gravidanza	947	983	976	964	1.054	1.016	978	1.053	1.107	1.054	990
Inv. Totale	10.237	10.936	11.506	10.908	10.885	10.996	10.843	10.688	11.055	11.183	11.339
Inv. Parziale	2.003	2.072	2.199	2.316	2.438	2.515	2.571	2.616	2.661	2.662	2.666
Patologia	47.961	50.686	56.126	58.993	61.525	64.542	68.405	71.730	75.409	78.059	80.784
Malattie rare					269	467	661	869	1.061	1.242	1.425
Tot. Esenzioni	61.148	64.677	70.807	73.181	76.171	79.536	83.458	86.956	91.293	94.200	97.204
Totale Esenti	48.181	50.003	53.162	53.939	55.580	57.339	59.481	61.254	63.477	64.799	66.274

(Fonte: INSIEL tabulato SIASI, SAN. 11.US.071-08, Anni vari)

Si procede ora al raffronto con altre province della regione.

### Assistiti esenti e esenzioni al 31.12.2008– Percentuali regionali

Malattie croniche e invalidanti	Provincia di Trieste	Provincia di Gorizia	Provincia di Udine	Provincia di Pordenone
% su domiciliati	27,38	26,09	25,54	22,20

(Fonte: elaborazione propria da dati INSIEL S.p.A, tabulato SIASI, SAN. 11.US.071-02 del 31/12/2008)

Per completezza si prosegue anche a un confronto con l'incidenza della popolazione anziana che è percentualmente in aumento in tutte le Province.

### Percentuali incidenza popolazione anziana nelle quattro Province al 31/12/2008

Popolazione anziana 75-ω	Provincia di Trieste	Provincia di Gorizia	Provincia di Udine	Provincia di Pordenone
% su domiciliati	13,75	12,05	10,94	9,86

(Fonte: elaborazione propria da SIASI)

## 1.3 MORTALITA'

### MORTALITA' GENERALE POPOLAZIONE TRIESTINA Andamento temporale 2000 - 2008

		Valore		Tasso		Limiti di Confidenza	
		Osservato	Popolazione	Grezzo	Standardizzato	Inferiore	Superiore
2000	TRIESTE	3.701	246.460	1.501,7	815,3	787,3	843,9
	[REGIONE FVG]	14.128	1.190.571	1.186,7	766,7	753,4	780,1
2001	TRIESTE	3.553	245.432	1.447,7	774,3	747,4	802,0
	[REGIONE FVG]	14.034	1.193.035	1.176,3	749,2	736,3	762,3
2002	TRIESTE	3.664	243.903	1.502,2	799,7	772,4	827,7
	[REGIONE FVG]	14.284	1.196.482	1.193,8	754,9	742,0	767,9
2003	TRIESTE	3.694	242.620	1.522,5	815,0	787,6	843,1
	[REGIONE FVG]	14.724	1.202.715	1.224,2	776,8	763,9	789,9
2004	TRIESTE	3.449	241.326	1.429,2	755,5	728,9	782,7
	[REGIONE FVG]	13.720	1.207.870	1.135,9	713,9	701,5	726,4
2005	TRIESTE	3.269	240.332	1.360,2	698,0	672,6	724,1
	[REGIONE FVG]	13.735	1.210.903	1.134,3	694,8	682,7	707,0
2006	TRIESTE	3.314	239.717	1.382,5	691,3	666,1	717,2
	[REGIONE FVG]	13.587	1.216.016	1.117,3	668,6	656,8	680,5
2007	TRIESTE	3.286	239.655	1.371,1	670,7	646,1	696,0
	[REGIONE FVG]	13.497	1.224.981	1.101,8	644,0	632,5	655,6

Fonte: Sistema Informativo SocioSanitario Regionale - Infrastruttura Direzionale  
Data Warehouse di 2° livello implementato dal Data Warehouse integrato di 1° livello

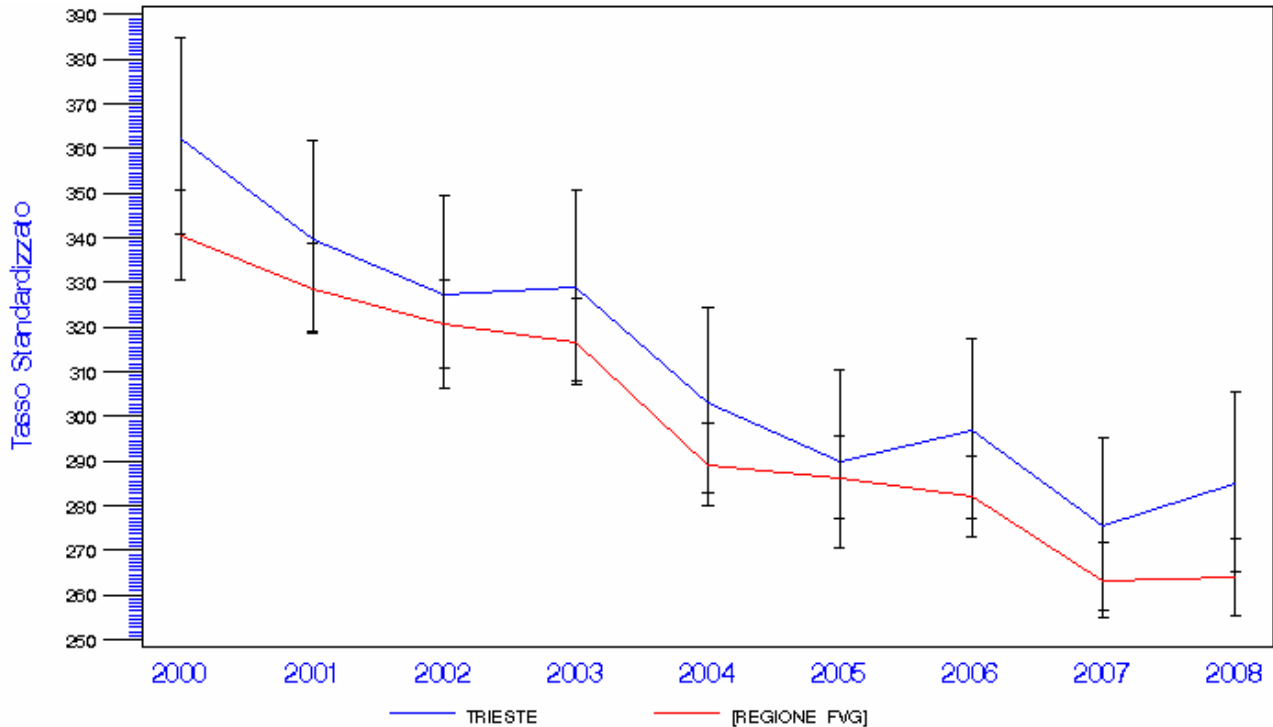
## Mortalità generale popolazione triestina età 0 - 74 Andamento temporale 2000 – 2008

		Valore		Tasso		Limiti di Confidenza	
		Osservato	Popolazione	Grezzo	Standardizzato	Inferiore	Superiore
2000	TRIESTE	1.116	213.355	523,1	362,2	340,6	384,7
	[REGIONE FVG]	4.582	1.057.857	433,1	340,6	330,6	350,8
2001	TRIESTE	1.034	211.968	487,8	339,5	318,4	361,6
	[REGIONE FVG]	4.438	1.057.976	419,5	328,7	318,9	338,7
2002	TRIESTE	991	210.533	470,7	327,4	306,5	349,3
	[REGIONE FVG]	4.357	1.059.185	411,4	320,5	310,8	330,4
2003	TRIESTE	1.003	209.351	479,1	328,8	308,1	350,5
	[REGIONE FVG]	4.350	1.063.942	408,9	316,6	307,1	326,4
2004	TRIESTE	923	207.864	444,0	303,2	283,1	324,3
	[REGIONE FVG]	4.009	1.067.223	375,6	289,1	280,0	298,4
2005	TRIESTE	880	206.556	426,0	290,0	270,4	310,6
	[REGIONE FVG]	3.993	1.067.820	373,9	286,3	277,3	295,6
2006	TRIESTE	900	205.523	437,9	296,8	277,0	317,6
	[REGIONE FVG]	3.972	1.070.640	371,0	282,1	273,2	291,2
2007	TRIESTE	852	205.262	415,1	275,4	256,5	295,2
	[REGIONE FVG]	3.780	1.077.565	350,8	263,2	254,7	272,0
2008	TRIESTE	857	205.166	417,7	285,0	265,4	305,7
	[REGIONE FVG]	3.834	1.085.182	353,3	264,0	255,5	272,7

*Fonte: Sistema Informativo SocioSanitario Regionale - Infrastruttura Direzionale  
Data Warehouse di 2° livello implementato dal Data Warehouse integrato di 1° livello*



## MORTALITA' GENERALE POPOLAZIONE TRIESTINA ETA' 0 - 74 Andamento temporale 2000 – 2008



Il tasso standardizzato può essere interpretato come il numero di eventi che si osserverebbero se i tassi specifici per età delle diverse aree di residenza fossero stati applicati alla popolazione regionale diviso il numero totale di eventi osservati a livello regionale.

*I tassi standardizzati per età nelle diverse aziende sono stati ottenuti attraverso la ben nota formula:*

$$\text{tasso standardizzato} = \sum_{i=1}^k c_i \frac{X_i}{n_i}$$

dove  $c_i$  è il rapporto tra popolazione età specifica e il totale della popolazione regionale;  $X_i$  è il numero di eventi (morti, ricoveri, procedure chirurgiche, ecc.) osservati nell'area di residenza nella specifica classe d'età;  $n_i$  è il totale della popolazione aziendale nella specifica classe d'età.

## MORTALITA' PER CAUSE DI DECESSO - Anno 2008-

CODICI ICD-IX / GRANDI CAUSE DI MORTE		DECESSI PER CLASSI DI ETA'			TOTALE
		000-014	015-064	064-[+]	
001-139	MALATTIE INFETTIVE E PARASSITARIE		5	18	23
140-239	TUMORI	2	187	791	980
240-279	MALATTIE ghiandole endocrine		9	93	102
280-289	MALATTIE DEL SANGUE			13	13
290-319	DISTURBI PSICHICI		6	72	78
320-389	MALATTIE SISTEMA NERVOSO		10	104	114
390-459	MALATTIE SISTEMA CARDIOCIRCOLATORIO		69	1.211	1.280
460-519	MALATTIE APPARATO RESPIRATORIO		10	311	321
520-579	MALATTIE APPARATO DIGERENTE		30	148	178
580-629	MALATTIE APPARATO GENITOURINARIO		1	52	53
680-709	MALATTIE DELLA PELLE			11	11
710-739	MALATTIE DEL SISTEMA OSTEOMUSCOLARE		3	44	47
740-759	MALFORMAZIONI CONGENITE		1	2	3
760-779	MORTALITA' PERINATALE		1		1
780-799	SINTOMO MAL DEFINITI	1	20	91	112
800-999	TRAUMATISMI ED AVVELENAMENTI	1	17	62	80
E800-E999	CAUSE ESTERNE TRAUMATISMI ED AVVELENAMENTI		13	11	24
N.D.	NON DEFINITI		3		3
<b>TOTALE</b>		<b>4</b>	<b>385</b>	<b>3.034</b>	<b>3.423</b>

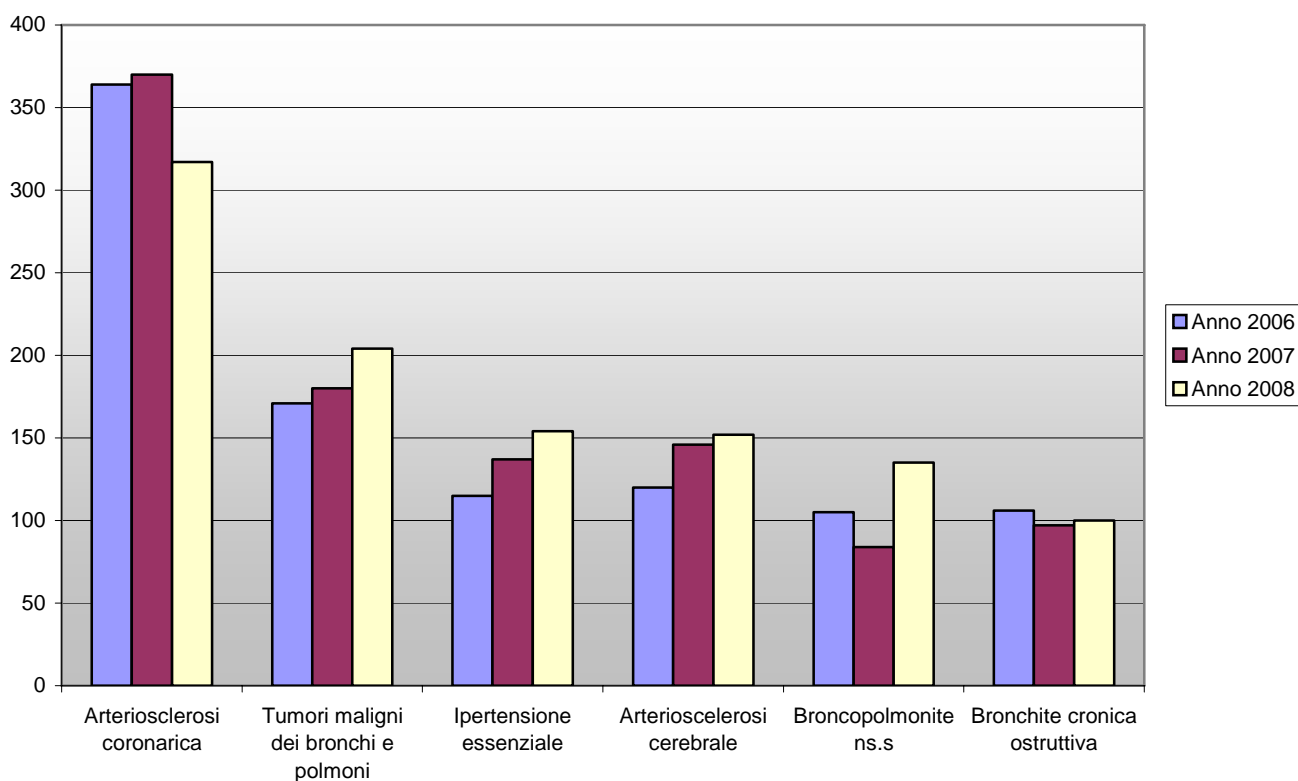
Fonte: Sistema Informativo SocioSanitario Regionale - Infrastruttura Direzionale  
Data Warehouse di 2° livello implementato dal Data Warehouse verticale di 1° livello

Si procede ora a rappresentare le percentuali dei decessi del 2008 - pari a 3.424 unità, corrispondenti a 1.551 maschi e 1.873 femmine [rispetto all'anno precedente sono aumentati i decessi sia dei maschi (+108) che delle femmine (+30)] – riferiti ad eventi che per la stessa causa risultano avere una frequenza superiore a 100:

Principali cause di morte per tutte le età (Numerosità anno 2008)	2008	2007	2006	2005
Aterosclerosi coronaria (317)	9,26	11,26	10,9	3,43
Ischemia cardiaca *				9,61
Tumori maligni dei bronchi e dei polmoni (204)	5,96	5,60	5,16	4,59
Ipertensione essenziale (154)	4,50	4,17	3,44	4,10
Aterosclerosi cerebrale (152)	4,44	4,44	3,62	3,55
Broncopolmonite n.s. (135)	3,94	2,56	3,17	3,36
Bronchite cronica ostruttiva o n.s. (101)	2,95	2,95	3,17	2,60

\* Nel 2006 la codifica ISTAT riguardante il decesso per altre forme di ischemia cardiaca (codice 4148) paiono confluire nel codice 4140 Aterosclerosi Coronaria.

### PRINCIPALI CAUSE DI MORTALITA' Confronto anni 2006 – 2007 - 2008



mentre, per quanto riguarda la “popolazione giovane” (40 ÷ 59), si contano 200 casi di decesso registrati nel 2008 di cui 121 maschi (113 nell’anno precedente) e 79 femmine (76 nell’anno precedente).

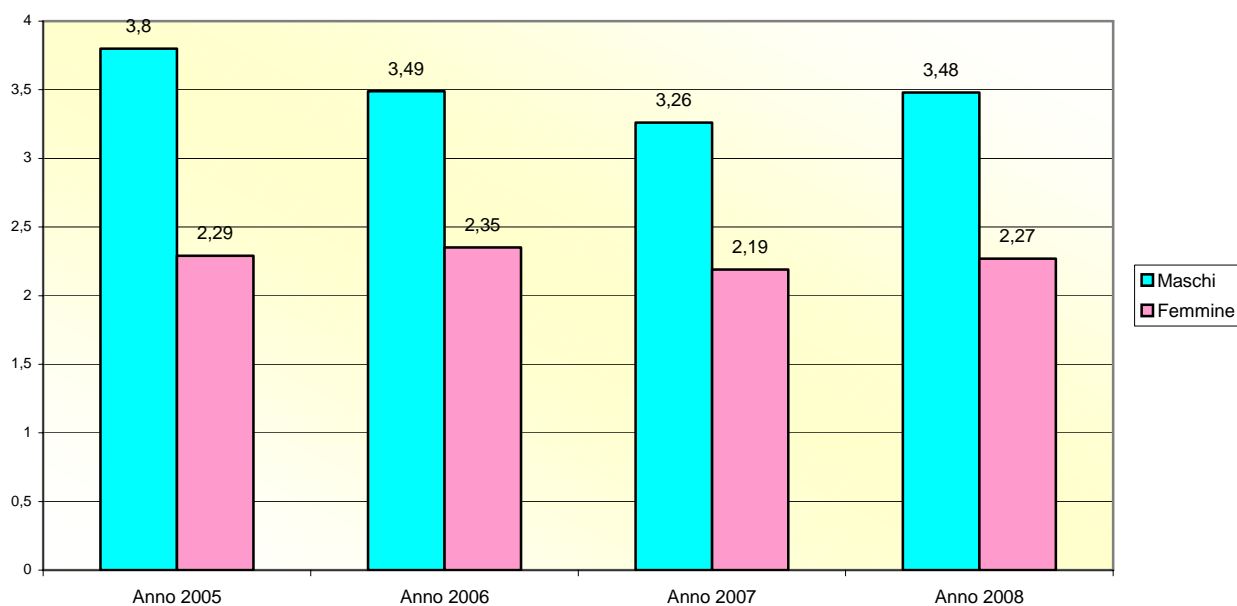
**MASCHI** (confronto su principale cause 2005)

Principali cause di morte età 40 ÷ 59 (Numerosità anno 2008)	2008	2007	2006	2005
<b>Tumori maligni dei bronchi e dei polmoni</b> (17)	8,50	3,70	5,91	9,43
Cirrosi del fegato senza menzione di alcool (4)	2,00	3,70	2,46	3,30
Insufficienza cardiaca (8)	4,00	2,64	1,48	3,30
Arresto cardiaco (0)		1,59	0,98	2,05
Infarto miocardio acuto (3)	1,50	1,59	0,98	1,89
Tumori maligni del colon (5)	2,50	0,53	3,94	1,89

**FEMMINE** (confronto su principali cause 2005)

Principali cause di morte età 40 ÷ 59 – (Numerosità anno 2008)	2008	2007	2006	2005
<b>Tumori maligni della mammella</b> (15)	7,50	9,52	5,42	3,77
Tumori maligni dell’ovaio (2)	1,00	1,59	0,5	2,36
Tumori maligni dei bronchi e dei polmoni (5)	2,50	4,76	4,43	1,90
Tumori maligni del colon (1)	0,50	1,06	1,97	
Tumori del pancreas (1)	0,50	2,12		
Tumori maligni dello stomaco (4)	2,00			

**MORTALITA' POPOLAZIONE 40 ÷ 59**  
*Popolazione per sesso / decessi per sesso*



## Parte Seconda

### L'accesso ai servizi

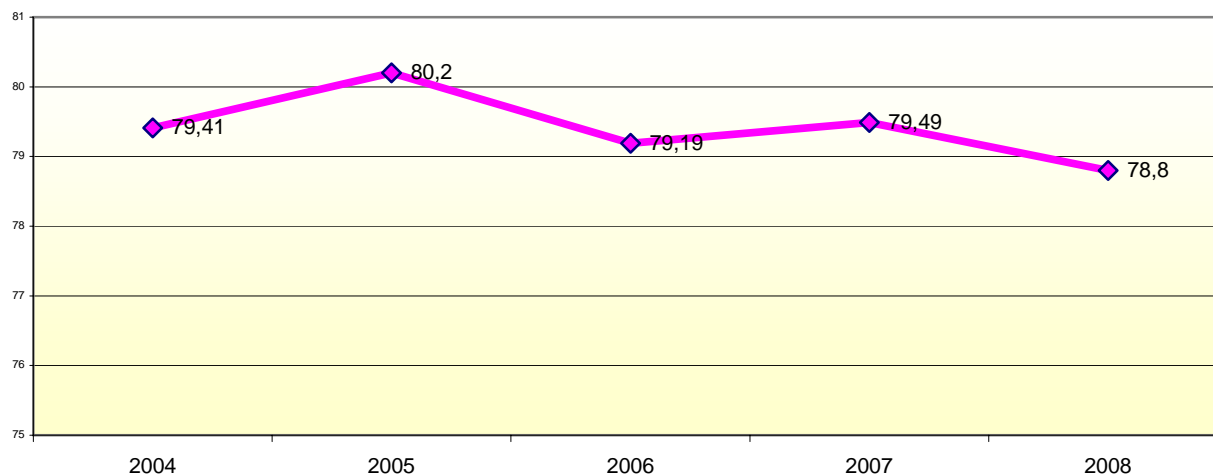
# Assistenza Ospedaliera

## 2.1 L'OSPEDALIZZAZIONE

Nell'anno 2008 sono stati conteggiati **40.408** ricoveri (leggi persone dimesse residenti nell'ambito territoriale della ASS 1 Triestina), effettuati presso i nosocomi pubblici e privati accreditati della Regione FVG, 31.841 dei quali sono avvenuti presso le strutture pubbliche della Provincia di Trieste:

Stabilimento	Numero dimissioni	Giornate di degenza	GG degenza (media)
OSPEDALE DI CATTINARA	19.361	208.430	10,77
IRCCS - ISTITUTO PER INFANZIA BURLO-GAROFOLO	7.151	21.478	3,00
OSPEDALE MAGGIORE	5.171	50.405	9,75
CASA DI CURA - SALUS	2.164	8.431	3,90
CASA DI CURA - SANATORIO TRIESTINO	1.926	6.134	3,18
CASA DI CURA - PINETA DEL CARSO	1.250	26.782	21,43
OSPEDALE DI MONFALCONE	1.099	4.459	4,06
SANTA MARIA DELLA MISERICORDIA	400	2.848	7,12
POLICLINICO UNIVERSITARIO	381	3.484	9,14
CENTRO RIFERIMENTO ONCOLOGICO - AVIANO	379	2.370	6,25
AZIENDA OSPEDALIERA S. MARIA DEGLI ANGELI	204	631	3,09
OSPEDALE DI GORIZIA	183	921	5,03
CASA DI CURA - CITTA' DI UDINE	180	571	3,17
SERV.PSICHIATRICO DIAGNOSI E CURA (AOUTS)	158	681	4,31
OSPEDALE DI PALMANOVA	132	471	3,57
OSPEDALE DI TOLMEZZO	64	357	5,58
OSPEDALE DI LATISANA	61	153	2,51
OSPEDALE DI SAN DANIELE	48	202	4,21
ISTITUTO DI MEDICINA FISICA E RIABILITAZIONE	26	957	36,81
OSPEDALE DI GEMONA	25	61	2,44
OSPEDALE DI SAN VITO	14	94	6,71
OSPEDALE DI SPILIMBERGO	14	52	3,71
CASA DI CURA - S. GIORGIO	7	7	1,00
IRCCS E.MEDEA - LA NOSTRA FAMIGLIA	7	37	5,29
OSPEDALE DI MANIAGO	2	12	6,00
SERV.PSICHIATRICO DIAGNOSI E CURA (AOUUD)	1	19	19,00
<b>TOTALE</b>	<b>40.408</b>	<b>340.047</b>	<b>8,41</b>

## dimissioni totali / dimissioni strutture pubbliche Provincia di Trieste Andamento annuale



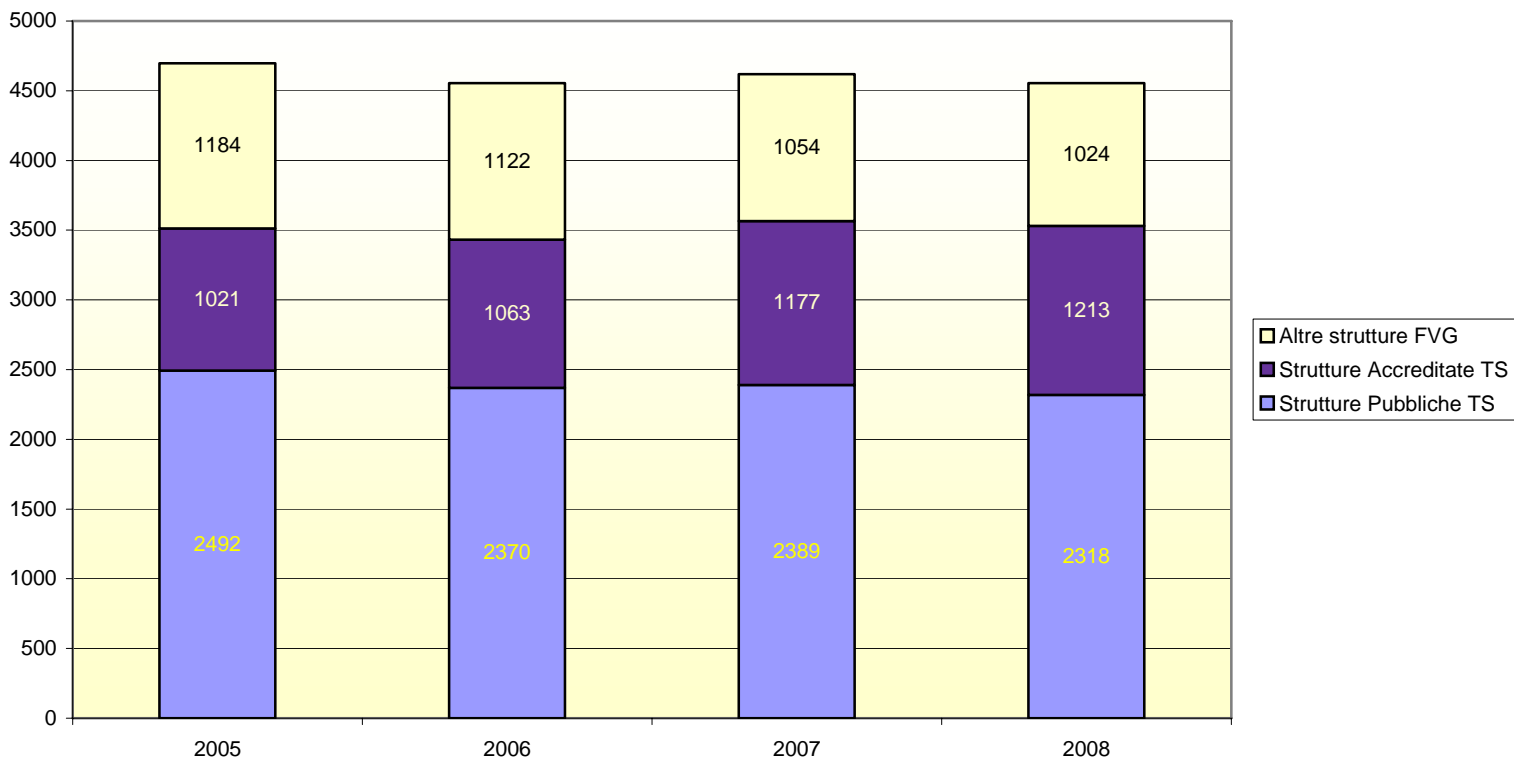
## Frequenza ricoveri per reparto – Anno 2008 (primi 20)

Stabilimento	Divisione di dimissione	Numero dimissioni	Giornate di degenza	GG degenza (media)
CATTINARA	III MEDICA	2.489	27.826	11,18
CATTINARA	CL.MEDICA	2.163	26.108	12,07
CATTINARA	I MEDICA	2.081	32.437	15,59
BURLO-GAROFOLO	NEONATOLOGIA - TER.INT.NEONAT.	1.677	6.525	3,89
CATTINARA	CARDIOLOGIA	1.560	9.191	5,89
CATTINARA	ISTITUTO DI CLINICA UROLOGICA	1.457	8.083	5,55
MAGGIORE	ORTOPEDIA	1.453	13.251	9,12
CATTINARA	ISTITUTO DI MEDICINA CLINICA	1.154	14.574	12,63
BURLO-GAROFOLO	PATOLOGIA OSTETRICA	1.044	3.583	3,43
BURLO-GAROFOLO	CLINICA OSTETRICA	1.033	3.484	3,37
CdC - SANATORIO TRIESTINO	DIV. CHIRURGICA	906	2.028	2,24
CdC - PINETA DEL CARSO	MEDICINA GENERALE RIABIL.	857	21.848	25,49
CATTINARA	PNEUMOLOGIA	843	8.115	9,63
CATTINARA	MEDICINA D'URGENZA-PRIMO ACC.	823	4.693	5,70
CATTINARA	CL.CHIRURGICA	767	7.696	10,03
CATTINARA	CL.NEUROLOGICA	766	9.717	12,69
MAGGIORE	II MEDICA	747	11.945	15,99
CATTINARA	CL.OTORINOLARINGOIATRICA	737	4.270	5,79
CATTINARA	ISTITUTO DI CHIRURGIA GENERALE	716	4.810	6,72
BURLO-GAROFOLO	PATOLOGIA GINECOLOGICA	708	1.503	2,12

## “Fuga “ verso reparti – Anno 2008 (primi 10)

Stabilimento	Divisione di dimissione	Numero dimissioni	Giornate di degenza	GG degenza (media)
MONFALCONE	ORTOPEDIA E TRAUMATOLOGIA	491	1.859	3,79
CRO - AVIANO	DIPARTIMENTO DI ONCOLOGIA MEDICA	208	1.170	5,63
CdC - CITTA' DI UDINE	ORTOPEDIA	137	404	2,95
MONFALCONE	OCULISTICA	120	154	1,28
POL. UNIV. UDINE	EMATOLOGIA (POL. UNIV.)	114	1.766	15,49
MONFALCONE	MEDICINA GENERALE	98	1.035	10,56
S. MARIA MISERICORDIA UD	NEUROCHIRURGIA	85	571	6,72
S. MARIA DEGLI ANGELI PN	ORTOPEDIA 2-A	82	116	1,41
MONFALCONE	CHIRURGIA GENERALE	79	548	6,94
MONFALCONE	PEDIATRIA E NEONATOLOGIA	75	215	2,87

## Andamento “fuga” ortopedia (dimissioni da reparti ortopedici)



Nel corso degli ultimi quattro anni si assiste a una diminuzione percentuale dei ricoveri in reparti di ortopedia eseguiti nelle strutture pubbliche della Provincia di Trieste passati dal 53,05 % nel 2005 al **50,89** % nel 2008 ma nel contempo diminuisce in termini assoluti e percentuali anche la “fuga” fuori provincia passata dal 25,20 % nel 2005 al **22,48** % nel 2008.

Aumentano in termini percentuali e assoluti i ricoveri in reparti ortopedici delle due strutture accreditate della Provincia Sanatorio Triestino e Salus passati dal 21,73 % del 2005 al **26,63** del 2008.

Stabilimento	Divisione di dimissione	Numero dimissioni	Giornate di degenza	GG degenza (media)
MAGGIORE	ORTOPEDIA	1.453	13.251	9,12
CdC - SANATORIO TRIESTINO	DIV. ORTOPEDICA	652	1.204	1,85
CATTINARA	CL.ORTOPEDICA	561	6.473	11,54
CdC - SALUS	DIVISIONE ORTOPEDICA (SALUS)	561	1.940	3,46
MONFALCONE	ORTOPEDIA E TRAUMATOLOGIA	491	1.859	3,79
BURLO-GAROFOLO	DIVISIONE DI ORTOPEDIA	177	316	1,79
CdC - CITTA' DI UDINE	ORTOPEDIA	137	404	2,95
MAGGIORE	MA CLINICA ORTOPEDICA	127	162	1,28
S. MARIA DEGLI ANGELI PN	ORTOPEDIA 2-A	82	116	1,41
PALMANOVA	ORTOPEDIA	75	219	2,92
POL. UNIV. UDINE	ORTOPEDIA (POL. UNIV.)	56	196	3,50
GORIZIA	ORTOPEDIA E TRAUMATOLOGIA	43	296	6,88
LATISANA	ORTOPEDIA E TRAUMATOLOGIA	42	69	1,64
TOLMEZZO	ORTOPEDIA	24	109	4,54
GEMONA	ORTOPEDIA	19	20	1,05
S. MARIA DEGLI ANGELI PN	ORTOPEDIA 1-A	14	49	3,50
S. MARIA MISERICORDIA UD	ORTOPEDIA	14	117	8,36
SAN DANIELE	ORTOPEDIA E TRAUMATOLOGIA	9	83	9,22
CdC - S. GIORGIO	ORTOPEDIA-TRAUMATOLOGIA	6	6	1,00
SAN VITO	ORTOPEDIA	6	18	3,00
SPIILIMBERGO	DIVISIONE DI ORTOPEDIA	6	11	1,83



## “Fuga” - principali DRG ortopedici

### *Ospedale di Monfalcone*

<b>DRG</b>	<b>2006</b>	<b>2007</b>	<b>2008</b>
<b>503</b> INTERVENTI SUL GINOCCHIO SENZA DIAGNOSI PRINCIPALE DI INFEZIONE	162	147	147
<b>209</b> INTERVENTI SU ARTICOLAZIONI MAGGIORI E REIMPIANTI DI ARTI INFERIORI.	127	145	145
<b>231</b> ESCISSIONE LOCALE E RIMOZIONE DI MEZZI DI FISSAGGIO INTRAMIDOLLARE ECCEP TO ANCA E FEMORE	51	46	50

### *Ospedale di Pordenone(Ortopedia 2-A)*

<b>DRG</b>	<b>2006</b>	<b>2007</b>	<b>2008</b>
<b>229</b> INTERVENTI SU MANO O POLSO ECCEP TO INTERVENTI MAGGIORI SULLE ARTICOLAZIONI, SENZA CC	49	46	41

### *Casa di cura “Città di Udine”*

<b>DRG</b>	<b>2006</b>	<b>2007</b>	<b>2008</b>
<b>503</b> INTERVENTI SUL GINOCCHIO SENZA DIAGNOSI PRINCIPALE DI INFEZIONE	120	68	68
<b>209</b> INTERVENTI SU ARTICOLAZIONI MAGGIORI E REIMPIANTI DI ARTI INFERIORI.	36	22	34

### *Ospedale di Palmanova*

<b>DRG</b>	<b>2006</b>	<b>2007</b>	<b>2008</b>
<b>503</b> INTERVENTI SUL GINOCCHIO SENZA DIAGNOSI PRINCIPALE DI INFEZIONE	23	27	23

## Salus

<b>DRG</b>	<b>2006</b>	<b>2007</b>	<b>2008</b>
<b>225 INTERVENTI SUL PIEDE</b>	155	194	144
<b>209 INTERVENTI SU ARTICOLAZIONI MAGGIORI E REIMPIANTI DI ARTI INFERIORI.</b>	109	130	156
<b>503 INTERVENTI SUL GINOCCHIO SENZA DIAGNOSI PRINCIPALE DI INFEZIONE</b>	104	118	143

## Sanatorio Triestino

<b>DRG</b>	<b>2006</b>	<b>2007</b>	<b>2008</b>
<b>503 INTERVENTI SUL GINOCCHIO SENZA DIAGNOSI PRINCIPALE DI INFEZIONE</b>	168	193	205
<b>229 INTERVENTI SU MANO O POLSO ECCECETO INTERVENTI MAGGIORI SULLE ARTICOLAZIONI, SENZA CC</b>	127	135	135
<b>231 ESCISSIONE LOCALE E RIMOZIONE DI MEZZI DI FISSAGGIO INTRAMIDOLLARE ECCECETO ANCA E FEMORE</b>	76	72	79
<b>209 INTERVENTI SU ARTICOLAZIONI MAGGIORI E REIMPIANTI DI ARTI INFERIORI.</b>	70	69	65

I principali DRG ortopedici in fuga risultano riguardano gli interventi ortopedici più comuni:

209 “Interventi su articolazioni maggiori e reimpianti di arti inferiori”

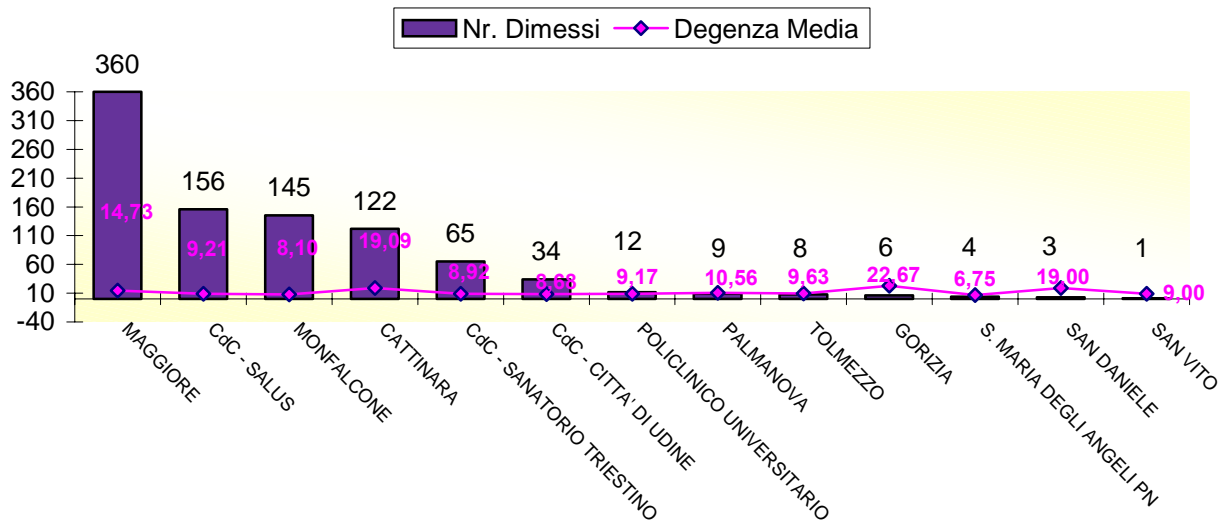
503 “Interventi sul ginocchio senza diagnosi principale d’infezione”

Si caratterizzano come **prestazioni maggiormente caratterizzanti** invece:

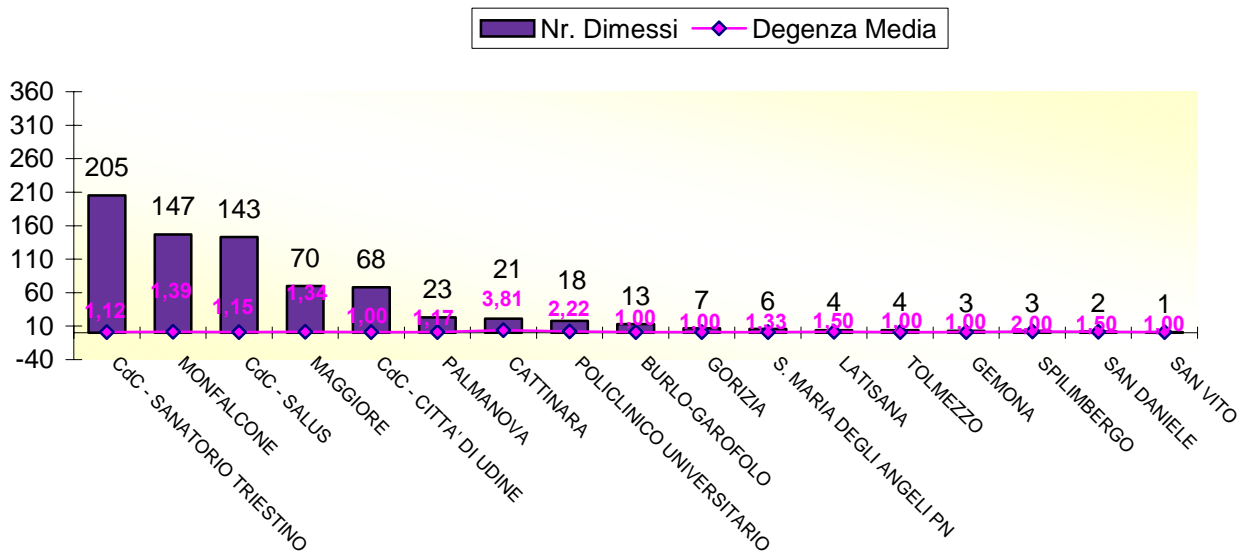
225 “Interventi sul Piede” eseguiti in gran numero dalla SALUS

229 “interventi su mano e polso eccetto interventi maggiori sulle articolazioni”  
eseguiti in numero rilevante dal SANATORIO TRIESTINO  
e presso il reparto Ortopedia 2 dell’ospedale di Pordenone

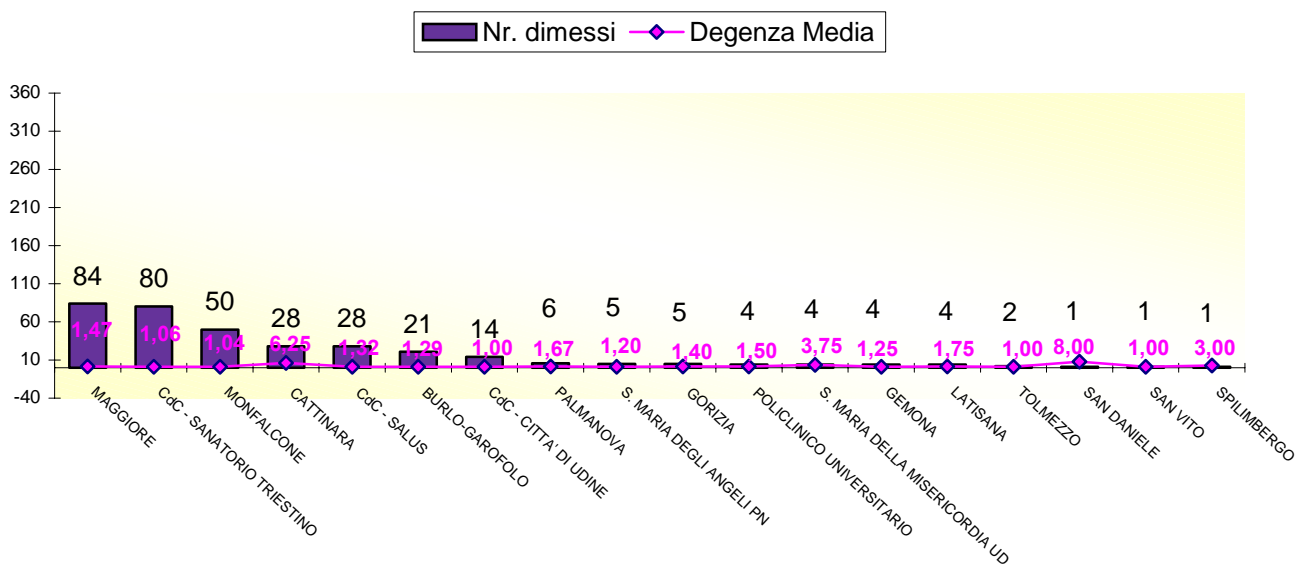
## 209 "Interventi su articolazioni maggiori e reimpianti di arti inferiori"



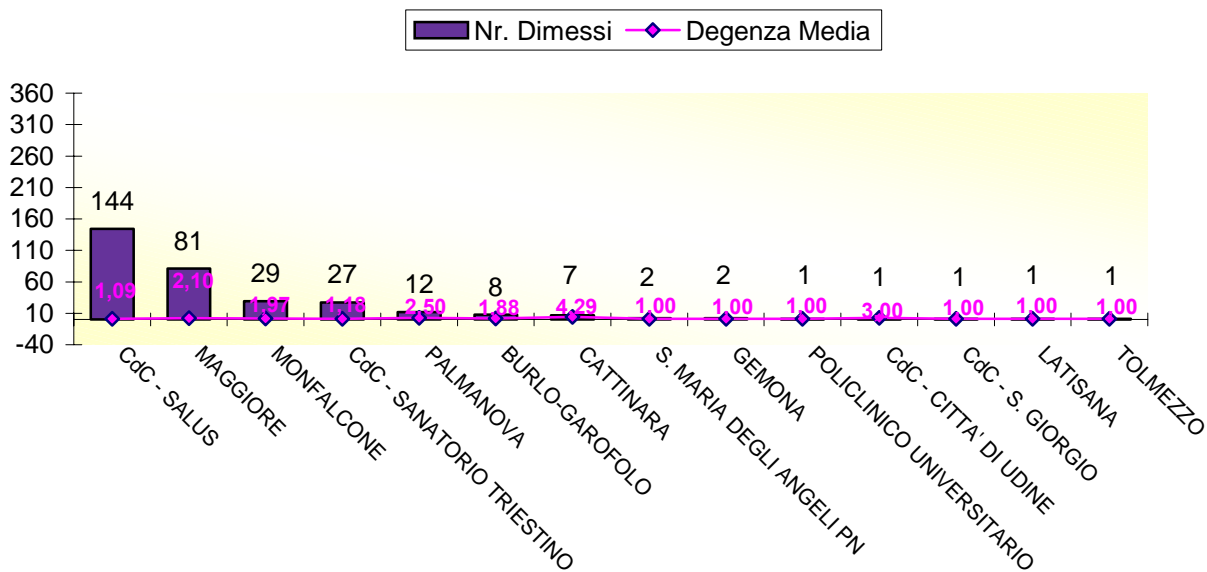
## 503 "Interventi sul ginocchio senza diagnosi principale di infezione"



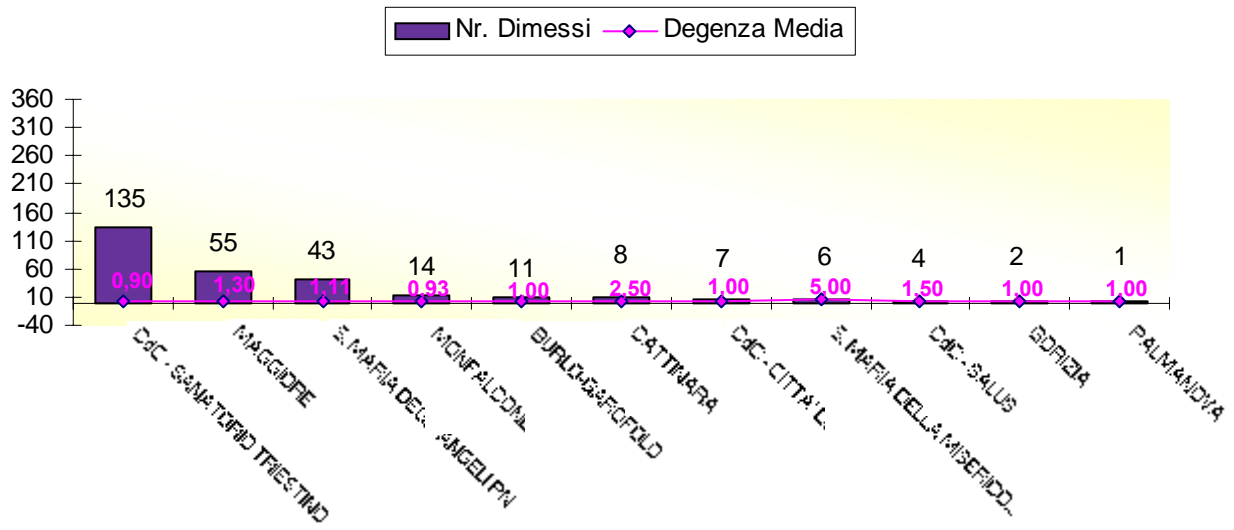
### 231 "Esciss.locale e rimoz. mezzi fiss. Intramid.eccetto anca femore"



### 225 "Interventi sul piede"



## 229 Interventi su mano o polso eccetto interventi maggiori sulle articolazioni, senza complicanze"



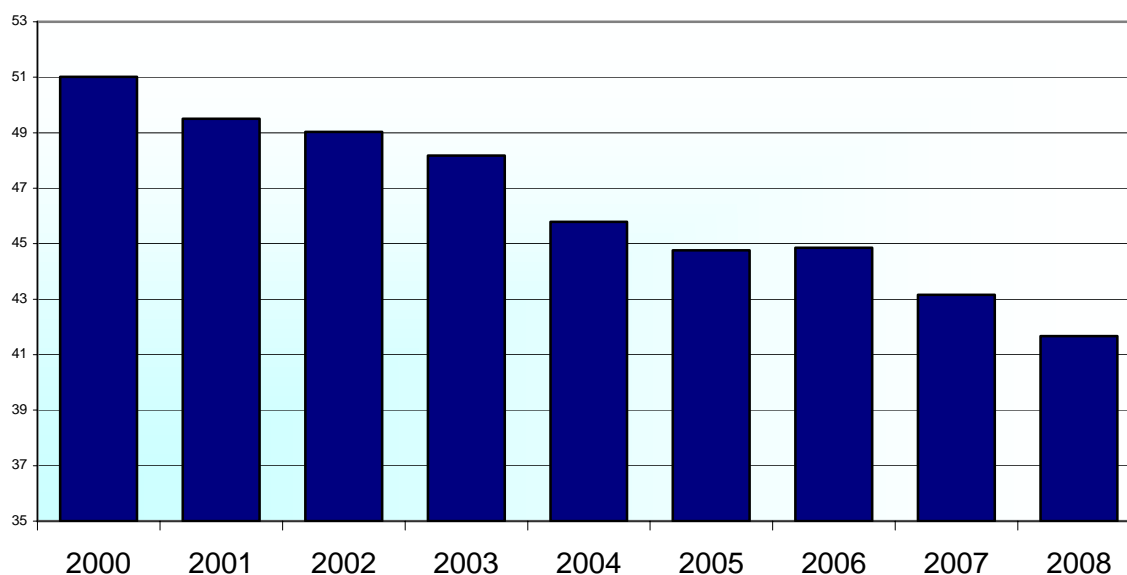
## 2.2 RICOVERI POPOLAZIONE ULTRASETTANTACINQUENNE

### Andamento ricoveri popolazione 75 – ω ultimi cinque anni

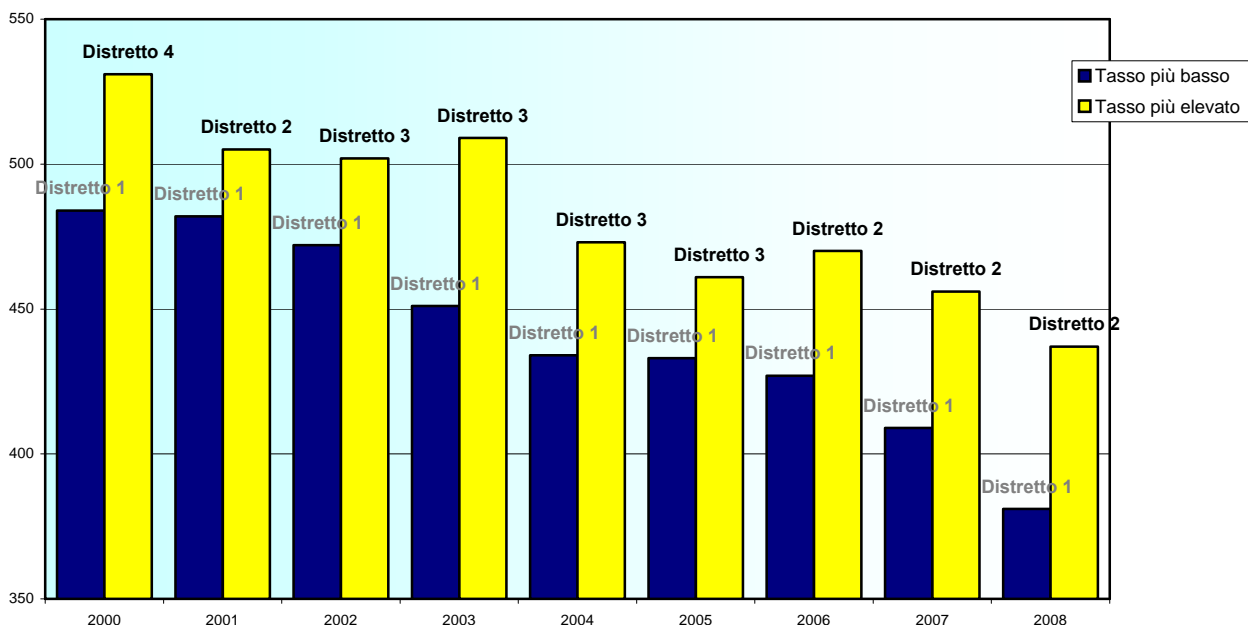
Anno	Dimessi over 75	di cui deceduti	% decessi	Pop.assistita	%ricoveri
2000	16.771	1.686	10,05	32.878	510
2001	16.161	1.587	9,81	32.648	495
2002	15.660	1.695	10,82	31.939	490
2003	15.350	1.579	10,28	31.861	482
2004	14.653	1.443	9,84	32.004	458
2005	14.440	1.398	9,68	32.257	447
2006	14.674	1.410	9,60	32.716	448
2007	14.144	1.435	10,14	32.772	431
2008	13.719	1.503	10,95	32.927	416

Dal 2006 cambia il metodo del calcolo dei dimessi: nel nuovo sistema Insiel l'età è calcolata alla dimissione mentre sul SID (utilizzato per l'analisi dei dati fino al 2005) all'accettazione.

### Andamento rapporto dimessi / popolazione 75 - ω



**Confronto tassi di ospedalizzazione tra i distretti  
(tasso più elevato e tasso più basso ricoveri popolazione 75 - ω)  
Anni 2000 – 2008**



**Analisi per distretto – Anni 2000 – 2008**

Distretto anno 2000	Dimessi	Giornate di degenza	Popolazione	Rapporto dim /pop ‰
0000 - NON RILEVATO e ALTRO	79	1.067	340	
<b>A1D1 - VIA STOCK</b>	3.923	47.307	8.095	484
A1D2 - VIA NORDIO	4.626	55.452	8.771	527
A1D3 - VALMAURA	3.720	44.501	7.353	506
<b>A1D4 - SAN GIOVANNI</b>	4.423	52.081	8.319	531
totali	16.771	200.408	32.878	

<b>Distretto anno 2001</b>	<b>Dimessi</b>	<b>Giornate di degenza</b>	<b>Popolazione</b>	<b>Rapporto dim / pop ‰</b>
0000 - NON RILEVATO e ALTRO	66	734	255	
<b>A1D1 - VIA STOCK</b>	3.849	47.150	7.981	482
<b>A1D2 - VIA NORDIO</b>	4.334	52.657	8.574	505
A1D3 - VALMAURA	3.715	44.497	7.453	498
A1D4 - SAN GIOVANNI	4.197	49.428	8.385	500
totali	16.161	194.466	32.648	

<b>Distretto anno 2002</b>	<b>Dimessi</b>	<b>Giornate di degenza</b>	<b>Popolazione</b>	<b>Rapporto dim / pop ‰</b>
0000 - NON RILEVATO	86	1.030	184	
<b>A1D1 - VIA STOCK</b>	3.682	42.882	7.802	472
A1D2 - VIA NORDIO	4.092	51.115	8.349	490
<b>A1D3 - VALMAURA</b>	3.651	43.871	7.277	502
A1D4 - SAN GIOVANNI	4.149	49.854	8.327	498
totali	15.660	188.752	31.939	

<b>Distretto anno 2003</b>	<b>Dimessi</b>	<b>Giornate di degenza</b>	<b>Popolazione</b>	<b>Rapporto dim / pop ‰</b>
0000 - NON RILEVATO	58	645	166	
<b>A1D1 - VIA STOCK</b>	3.522	44.159	7.808	451
A1D2 - VIA NORDIO	3.989	49.984	8.260	483
<b>A1D3 - VALMAURA</b>	3.733	45.195	7.325	509
A1D4 - SAN GIOVANNI	4.048	49.334	8.302	487
totali	15.350	189.317	31.861	

<b>Distretto anno 2004</b>	<b>Dimessi</b>	<b>Giornate di degenza</b>	<b>Popolazione</b>	<b>Rapporto dim / pop ‰</b>
0000 - NON RILEVATO	50	644	180	
<b>A1D1 - VIA STOCK</b>	3.398	38.841	7.829	434
A1D2 - VIA NORDIO	3.817	44.478	8.261	462
<b>A1D3 - VALMAURA</b>	3.519	41.569	7.432	473
A1D4 - SAN GIOVANNI	3.869	45.082	8.302	466
totali	14.653	170.614	32.004	

<b>Distretto anno 2005</b>	<b>Dimessi</b>	<b>Giornate di degenza</b>	<b>Popolazione</b>	<b>Rapporto dim / pop ‰</b>
0000 - NON RILEVATO	39	525	153	
<b>A1D1 - VIA STOCK</b>	3.412	39.453	7.876	433
A1D2 - VIA NORDIO	3.865	44.785	8.437	458
<b>A1D3 - VALMAURA</b>	3.444	39.359	7.460	461
A1D4 - SAN GIOVANNI	3.680	43.542	8.331	441
totali	14.440	167.664	32.257	



Distretto anno 2006	Dimessi	Giornate di degenza	Popolazione	Rapporto dim / pop ‰
0000 - NON RILEVATO	34	299	147	
<b>A1D1 - VIA STOCK</b>	3.414	39.293	7.998	427
<b>A1D2 - VIA NORDIO</b>	4.009	45.872	8.536	470
A1D3 - VALMAURA	3.483	41.776	7.616	457
A1D4 - SAN GIOVANNI	3.734	42.925	8.419	443
totali	14.674	170.165	32.716	

Distretto anno 2007	Dimessi	Giornate di degenza	Popolazione	Rapporto dim / pop ‰
0000 - NON RILEVATO	40	427	126	
<b>A1D1 - VIA STOCK</b>	3.269	40.191	7.995	409
<b>A1D2 - VIA NORDIO</b>	3.858	46.598	8.462	456
A1D3 - VALMAURA	3.345	39.704	7.744	432
A1D4 - SAN GIOVANNI	3.632	44.037	8.445	430
totali	14.144	170.957	32.772	

Distretto anno 2008	Dimessi	Giornate di degenza	Popolazione	Rapporto dim / pop ‰
0000 - NON RILEVATO	38	440	106	
<b>A1D1 - VIA STOCK</b>	3.072	38.012	8.053	381
<b>A1D2 - VIA NORDIO</b>	3.645	45.194	8.339	437
A1D3 - VALMAURA	3.338	43.037	7.912	422
A1D4 - SAN GIOVANNI	3.626	46.722	8.517	426
totali	13.719	173.405	32.927	

Il tasso di ricovero della popolazione over 75 è in costante diminuzione: è passato dal 510 ‰ nel 2000 al 416 ‰ nel 2008.

**Si fa presente che il trend che anche in questa analisi emerge che il trend in diminuzione ha subito una frenata nel 2006, come per i ricoveri complessivi.**

L'analisi per distretto dimostra che il **Distretto 1 detiene costantemente** dal 2000 (anno di inizio dell'analisi) **il primato del tasso più basso di ricovero** della popolazione ultrasessantacinquenne.

# Assistenza Farmaceutica

## 2.3 GRUPPI TERAPEUTICI E SPESA

I dati riportati sono stati inviati dalla Struttura Operativa Assistenza Farmaceutica.

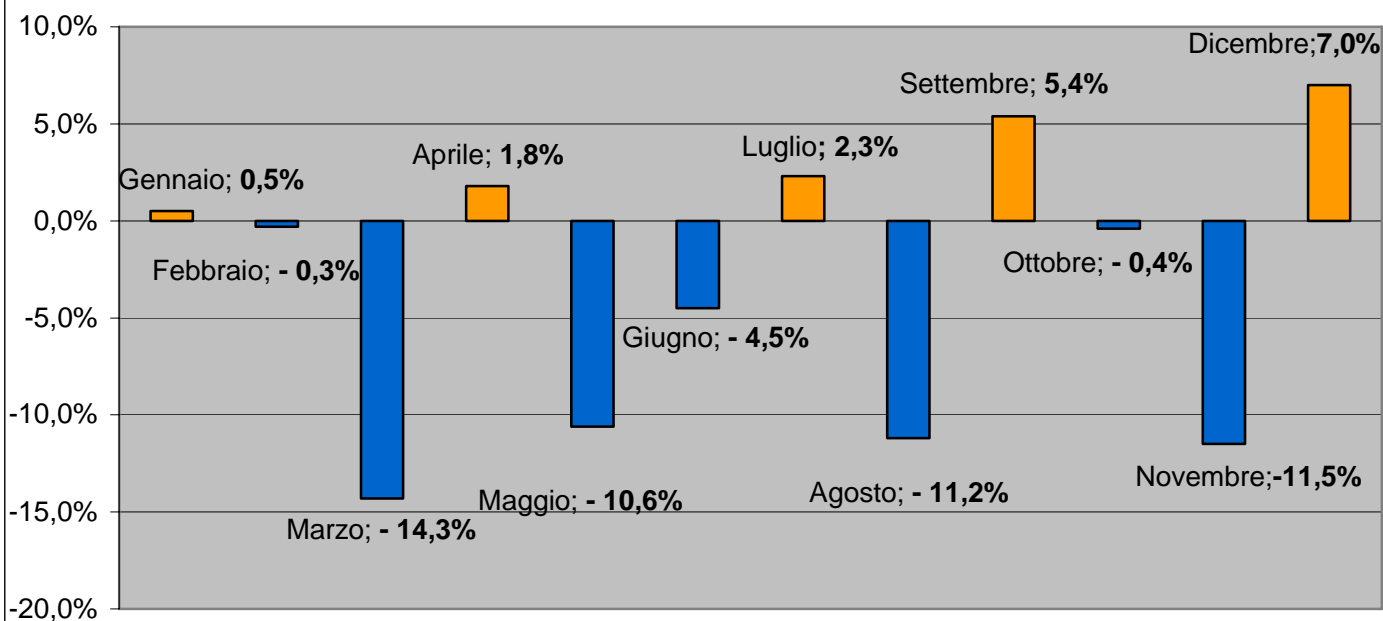
### ANALISI PRESCRIZIONI CONVENZIONALI: consumi divisi per gruppi terapeutici - Anno 2008

GRUPPI TERAPEUTICI	DDD	N. PEZZI	ASSISTITI	COSTO SSN	Incidenza su spesa
C - Sistema cardiovascolare	44.704.364	1.844.041	71.147	19.678.254	39,4%
A - Apparato gastrointestinale e metabolismo	11.172.896	765.370	63.305	7.872.474	15,7%
N - Sistema nervoso	4.747.838	397.597	28.696	4.854.903	9,7%
R - Sistema respiratorio	4.224.959	167.130	31.793	3.816.302	7,6%
J - Antinfettivi generali per uso sistemico	1.510.864	296.750	83.736	3.515.780	7,0%
B - Sangue ed organi emopoietici	8.825.511	351.137	41.103	2.204.675	4,4%
M - Sistema muscolo-scheletrico	4.225.879	216.929	55.212	2.185.798	4,4%
G - Sistema genito-urinario ed ormoni sessuali	4.104.654	164.884	16.133	1.857.828	3,7%
L - Farmaci antineoplastici ed immunomodulatori	422.136	29.676	2.915	1.599.642	3,2%
S - Organi di senso	2.609.237	99.996	6.765	1.197.670	2,4%
H - Preparati ormonali sistemici, esclusi gli ormoni sessuali	2.532.071	110.970	20.797	542.637	1,1%
D - Dermatologici	379.091	22.341	3.916	284.865	0,6%
V - Vari	18.699	60.217	881	237.667	0,5%
Z- Altri	1.843	21.876	880	114.829	0,2%
P - Farmaci antiparassitari, insetticidi e repellenti	53.159	7.539	2.303	42.214	0,1%
<b>Totale</b>	<b>89.533.203</b>			<b>50.005.538</b>	

ASSISTENZA INTEGRATIVA	N. PEZZI	N. ASSISTITI	COSTO SSN	Incidenza su spesa AFIR
7 - ARTICOLI SANITARI	272.456	9.275	4.597.472	89,2%
4 - ALIMENTAZIONE E DIETETICA	169.244	561	553.170	10,7%
1 - GALENICA	135	11	840	0,0%
6 - IGIENE E COSMESI	367	16	434	0,0%
3 - ERBORISTERIA E FITOTERAPIA	60	3	313	0,0%
<b>Totale</b>	<b>442.262</b>		<b>5.152.230</b>	

### ANDAMENTO SPESA FARMACEUTICA CONVENZIONALE ASS1

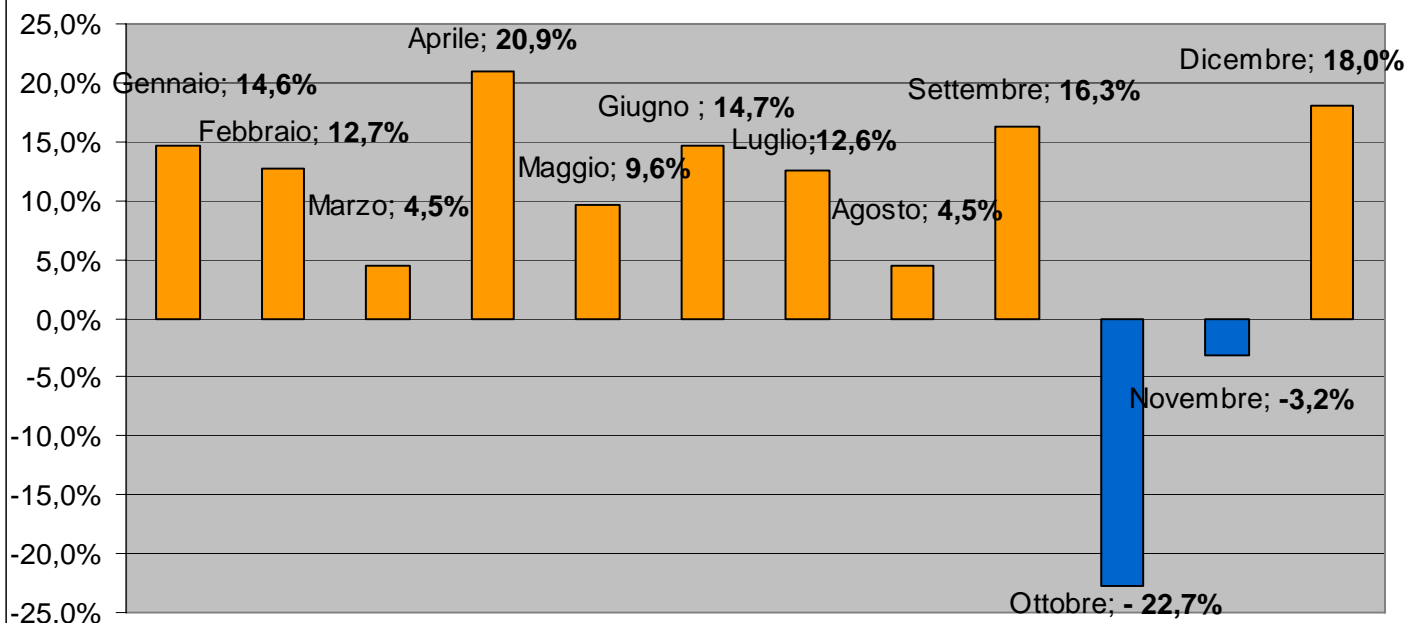
differenziale rispetto a stessi mesi anno precedente



ANNO 2008

### ANDAMENTO SPESA AFIR ASS1

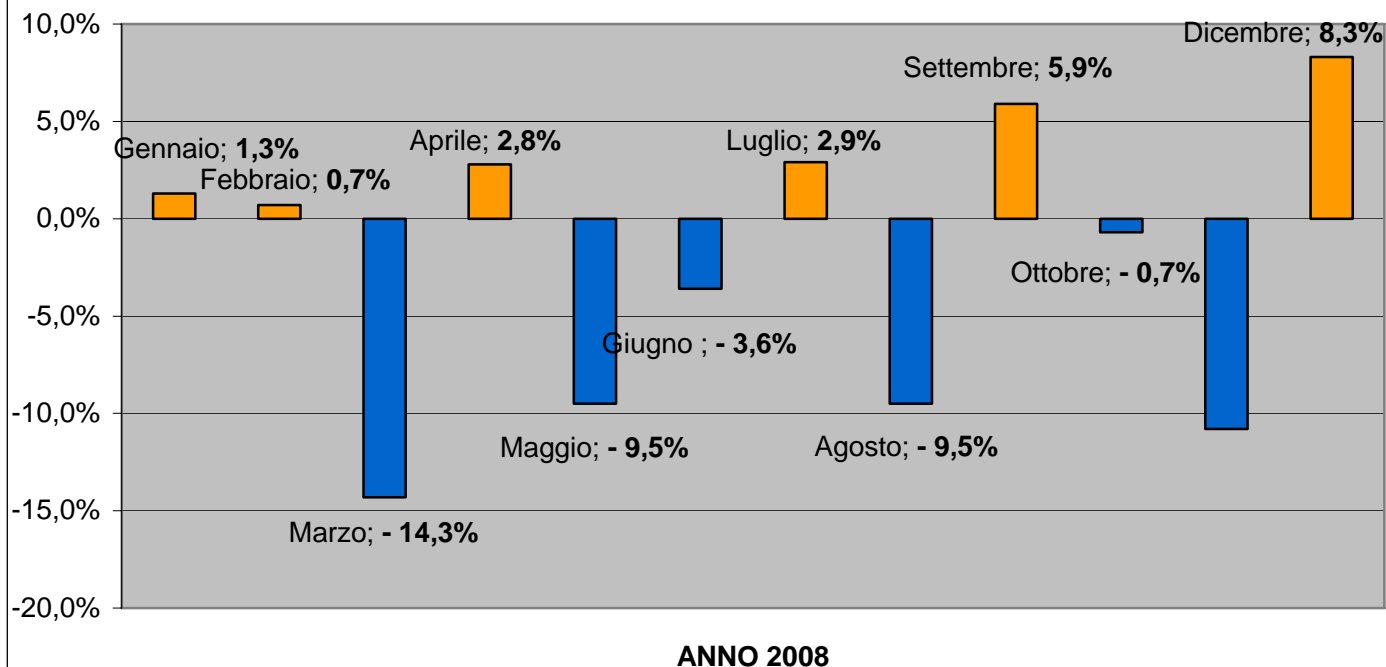
differenziale stessi mesi anno precedente



ANNO 2008

### ANDAMENTO LIQUIDATO TOTALE ASS1

differenziale rispetto a stessi mesi anno precedente



### ASS1 ANNO 2008

S.C. Assistenza Farmaceutica - S.S. Servizio Farmaceutico

	FARMACI ETICI	AFIR	Liquidato Totale
Gennaio	0,5%	14,6%	1,3%
Febbraio	-0,3%	12,7%	0,7%
Marzo	-14,3%	4,5%	-14,3%
Aprile	1,8%	20,9%	2,8%
Maggio	-10,6%	9,6%	-9,5%
Giugno	-4,5%	14,7%	-3,6%
Luglio	2,3%	12,6%	2,9%
Agosto	-11,2%	4,5%	-9,5%
Settembre	5,4%	16,3%	5,9%
Ottobre	-0,4%	-22,7%	-0,7%
Novembre	-11,5%	-3,2%	-10,8%
Dicembre	7,0%	18,0%	8,3%

# Assistenza Ambulatoriale

## 2.4 L'ATTIVITA' SPECIALISTICA AMBULATORIALE

### Numerosità prestazioni

	Attività ASS1 compr.accreditati	Per conto di "esterni" *	"Fuga"residenti	Attrazione ASS Ss pubbliche
1999	806.592	n.r.	1.739.025	n.r.
2000	1.137.281	n.r.	1.738.082	2.730
2001	1.119.079	n.r.	1.817.231	2.934
2002	1.169.145	n.r.	1.838.489	2.915
2003	1.065.952	n.r.	1.897.032	2.991
2004	1.133.374	n.r.	2.057.814	3.709
2005	1.139.202	13.580	2.051.820	4.685 – 109
2006	1.788.785	477.349	1.639.827	11.421 – 6.359
2007	1.785.580	472.398	1.672.521	11.876 – 6.538
2008	1.779.321	478.004	1.765.784	12.247 – 7.240

\*corrisponde a prestazioni di laboratorio e anatomia patologica che devono essere scomutate dalla attività della ASS.

Trend:

- Diminuiscono le prestazioni erogate direttamente in azienda
- Aumenta la fuga presso altre strutture

### Prestazioni erogate direttamente dall'A.S.S. n. 1 "Triestina" (esclusi accreditati)

Anno	Numero prestazioni	Valore
2005	268.313	3.642.451
2006	343.303	4.000.083
2007	344.515	3.971.384
2008	315.429	3.783.968

## “FUGA” AMBULATORIALE

Azienda	2008	2007	2006	2005	2004	2003
060102 - ISONTINA	39.712	40.681	42.646	41.348	27.058	36.356
060103 - ALTO FRIULI	2.024	1.853	1.477	1.491	1.586	1.632
060104 - MEDIO FRIULI	5.659	4.432	4.296	3.208	2.447	2.168
A.O. S. M. MISERICORDIA POLICLINICO UNIVERSITARIO	14.148	12.984	7.703	8.896	7.774	3.357
	-	-	4.654	3.984	3.617	3.534
060105 - BASSA FRIULANA	3.375	3.127	3.095	3.370	3.307	2.884
060106 - FRIULI OCCIDENTALE	507	400	952	969	917	743
CRO AVIANO	4.686	4.999	5.032	6.341	5.974	6.474
A.O. S.MARIA DEGLI ANGELI Trieste:	3.784	2.337	1.401	1.714	1.934	1.507
IRCCS BURLO	198.560	214.621	226.342	218.054	215.371	199.955
A.O. OSPEDALI RIUNITI	1.493.329	1.387.087	1.342.229	1.762.445	1.787.829	1.638.422
<b>Totale prestazioni</b>	<b>1.765.784</b>	<b>1.672.521</b>	<b>1.639.827</b>	<b>2.051.820</b>	2.057.814	1.897.032
<b>+ ASS per conto esterni</b>	<b>478.004</b>	<b>472.398</b>	<b>477.349</b>	<b>13.580</b>		

Nel 2007 le prestazioni ambulatoriali eseguite dagli assistiti della ASS1 fuori provincia ammontano a **73.895** prestazioni ( in aumento rispetto all'anno precedente), di cui 39.712 verso l'Azienda sanitaria n. 2 "Isontina" ( in diminuzione rispetto all'anno precedente).

- 20.290 presso il laboratorio di Monfalcone
- 2.734 presso la riabilitazione dell'ospedale di Monfalcone + 211 Distretto
- 2.345 presso la radiologia dell'ospedale di Monfalcone
- 2.339 presso la riabilitazione della Nuova Salus a Monfalcone
- 1.343 presso l'ortopedia dell'ospedale di Monfalcone
- 1.054 presso laboratorio medicina trasfusionale Monfalcone

Presso altri ospedali, si riscontra:

- 6.035 presso il laboratorio di H S.Maria Misericordia Udine
- 2.155 presso laboratorio ospedale S. Maria Angeli Pn
- 2.040 presso radioterapia CRO Aviano
- 1.938 presso laboratorio H San Daniele
- 1.393 presso laboratorio Palmanova
- 1.219 presso il laboratorio di Tolmezzo
- 949 presso ematologia H S. Maria Misericordia Udine

## “ATTRAZIONE” AMBULATORIALE

Struttura erogante	Unita erogante	2008	2007	2006	2005
601610 - CENTRO CARDIOVASCOLARE		927	1.266	1.458	1.382
		812	852	503	557
601710 - CENTRO ONCOLOGICO	Punto Prelievi	166	179	123	4
211210 - STOCK	Punto Prelievi	305	276	298	2
601810 - CENTRO DIABETOLOGICO		295	327	158	72
231310 - VESPUCCI	Amb. Infermieristico	224	146	188	224
211210 - STOCK	Dott. Kokely	142	167	145	140
212110 - DUINO AURISINA	Amb. Infermieristico	137	184	187	262
241010 - SAN GIOVANNI	Dott.a Giovagnoli	133	78	86	151
211210 - STOCK	Amb. Infermieristico	106	201	267	448
230310 - MUGGIA	Amb. Infermieristico	104	74	10	64
231310 - VESPUCCI	Punto Prelievi	103	107	126	2
212210 - CONS.FAM. ROIANO	Dott.a Abrami	102	51		
241010 - SAN GIOVANNI	Punto Prelievi	100	122	118	6
241010 - SAN GIOVANNI	Amb. Infermieristico	98	95	49	28
304610 - DSM CLINICA PSICHIATRICA		85	54	37	22
231010 - PUCCINI	Punto Prelievi	82	91	86	3
230310 - MUGGIA	Punto Prelievi	71	57	81	
211210 - STOCK	Foniatra	41	15	80	36
221110 - PIETA'	Amb. Infermieristico	32	65	41	83
212210 - CONS.FAM. ROIANO	Dott.a Millo		22	90	90

Sono state conteggiate solo le prestazioni relative a unità eroganti che nell'ultimo quadriennio hanno avuto per almeno una volta una numerosità superiore a 80.

# Assistenza Territoriale

## 2.5 UNITA' DI VALUTAZIONE DISTRETTUALI

### Tipologia dei casi valutati in U.V.D. per distretto – Anno 2008

Destinazione	% su totale valutazioni distretto				Valore Totale	Anno 2007
	Distretto 1	Distretto 2	Distretto 3	Distretto 4		
Ricoveri RSA	59,63	18,11	40,40	40,05	6.520	5.606
Ricovero ospedaliero	4,24	30,39	16,46	26,71	3.526	1.539
Nessun Servizio	8,96	13,75	13,26	10,92	1.962	1.781
Posto letto soggetto non autosuffi.in residenza protetta	5,00	11,83	4,86	5,30	1.110	1.075
Residenza polifunzionale	5,66	6,18	6,41	2,71	816	640
Assegno autonomia possibile	1,48	2,85	4,18	4,25	569	4
Altro servizio sanitario	4,06	4,30	3,34	1,98	536	697
Telesoccorso - Telecontrollo	2,77	3,48	3,31	1,31	422	314
Assistenza domiciliare semplice sanitaria	0,31	3,83	1,93	2,26	364	367
Altro servizio socio sanitario	0,50	1,24	1,60	1,72	227	174
Assistenza domiciliare integrata intrasanitaria	2,73	0,11	0,76	0,07	123	94
Assistenza domiciliare privata	0,35	1,90	0,38	0,20	109	121
Servizio assistenza domiciliare socio-assistenziale	0,25	0,34	1,28	0,25	83	48
Sostegno alla vita indipendente	2,01	0,03	0,22	0,11	80	-
Hospice	0,38	0,26	0,41	0,25	52	54
Centro Diurno	0,03	0,18	0,16	0,46	42	32
Casa Albergo	0,03	0,66	0,03	0,23	41	66
Assistenza domiciliare integrata socio-sanitaria	0,63	-	0,22	0,18	39	95
Dimissione da servizio precedente	-	-	0,03	0,46	28	1
Assistenza domiciliare con vicinato/volontariato	0,03	0,21	-	0,21	22	48
Assegno di cura e assistenza	0,22	-	0,03	0,15	17	154
Posto letto per soggetto autosufficiente in res. protetta	0,13	0,11	0,05	0,08	15	28
Sostegno a progetto	0,22	-	0,19	0,02	15	6
Assistenza domiciliare integrata intrasociale	0,03	-	0,14	0,07	10	7
Centro Salute Mentale	0,09	-	0,05	0,05	8	2
Altro servizio sociale	-	0,16	0,03	-	7	126
SRS	0,06	0,08	-	0,02	6	-
Alloggio protetto / Comunità alloggio	-	-	0,14	-	5	29
Contributo per aiuto familiare	0,06	-	0,05	0,02	5	-
Casa di riposo	0,06	-	0,03	-	3	13
SERT	-	-	0,05	-	2	-
Decesso	0,03	-	-	-	1	102
CSMR	0,03	-	-	-	1	-
Assistenza domiciliare integrata con cure palliative	-	-	-	-	-	1
Sostegno a progetto salute mentale	-	-	-	-	-	1
<b>TOTALE</b>					<b>16.767</b>	<b>13.225</b>



<b>Distretto 1</b>		
Destinazione		%
Ricovero in RSA	1.897	59,63
Nessun servizio	285	8,96
Residenza polifunzionale	180	5,66
Posto letto per soggetto non autosufficiente in struttura protetta	159	5,00
Ricovero ospedaliero	135	4,24
<i>Altro servizio sanitario</i>	<i>129</i>	<i>4,06</i>
Telesoccorso/telecontrollo	88	2,77
Assistenza domiciliare integrata intras sanitaria	87	2,73
Sostegno alla vita indipendente	64	2,01
Assegno autonomia possibile - APA	47	1,48
Assistenza domiciliare integrata socio-sanitaria	20	0,63
<i>Altro servizio socio-sanitario</i>	<i>16</i>	<i>0,50</i>
Hospice	12	0,38
Assistenza domiciliare privata	11	0,35
Assistenza domiciliare	10	0,31
Assistenza domiciliare socio-assistenziale- SAD	8	0,25
Assegno di cura e assistenza	7	0,22
Sostegno a progetto	7	0,22
Posto letto per soggetto autosufficiente in struttura protetta	4	0,13
Centro Salute Mentale	3	0,09
Casa di riposo	2	0,06
Contributo per aiuto familiare	2	0,06
SRS	2	0,06
Decesso	1	0,03
Centro Diurno	1	0,03
Assistenza domiciliare con vicinato/volontariato	1	0,03
Casa albergo	1	0,03
Assistenza domiciliare integrata intrasociale	1	0,03
CSMR	1	0,03
<b>Totale</b>	<b>3.181</b>	

<b>Totale anno 2007</b>	<b>2.855</b>
<b>Totale anno 2006</b>	<b>2.306</b>
<b>Totale anno 2005</b>	<b>2.238</b>
<b>Totale anno 2004</b>	<b>2.220</b>
<b>Totale anno 2003</b>	<b>1.609</b>

<b>Distretto1 - UVD deospedalizzati 2008</b>	
Destinazione	
Ricovero in RSA	1
Nessun servizio	2
Ricovero ospedaliero	1
<b>TOTALE</b>	<b>4</b>

<b>Distretto 2</b>		
Destinazione		%
Ricovero ospedaliero	1.151	30,39
Ricovero in RSA	686	18,11
Nessun servizio	521	13,75
Posto letto per soggetto non autosufficiente in struttura protetta	448	11,83
Residenza polifunzionale	234	6,18
Altro servizio sanitario	163	4,30
Assistenza domiciliare	145	3,83
Telesoccorso/telecontrollo	132	3,48
Assegno autonomia possibile – APA	108	2,85
Assistenza domiciliare privata	72	1,90
Altro servizio socio sanitario	47	1,24
Casa albergo	25	0,66
Assistenza domiciliare socio-assistenziale – SAD	13	0,34
Hospice	10	0,26
Assistenza domiciliare con vicinato/volontariato	8	0,21
Centro diurno	7	0,18
Altro servizio sociale	6	0,16
Posto letto per soggetto autosufficiente in struttura protetta	4	0,11
Assistenza domiciliare integrata intrasanitaria	4	0,11
SRS	3	0,08
Sostegno alla vita indipendente	1	0,03
<b>Totale</b>	<b>3.788</b>	

<b>Totale anno 2007</b>	<b>2.582</b>
<b>Totale anno 2006</b>	<b>2.203</b>
<b>Totale anno 2005</b>	<b>2.011</b>
<b>Totale anno 2004</b>	<b>1.853</b>
<b>Totale anno 2003</b>	<b>1.594</b>

<b>Distretto 2 – UVD deospedalizzati 2008</b>	
Destinazione	
Ricovero ospedaliero	2
<b>TOTALE</b>	<b>2</b>

<b>Distretto 3</b>		
Destinazione		%
Ricovero in RSA	1.487	40,40
Ricovero ospedaliero	606	16,46
Nessun servizio	488	13,26
Residenza polifunzionale	236	6,41
Posto letto per soggetto non autosufficiente in struttura protetta	179	4,86
Assegno autonomia possibile - APA	154	4,18
Altro servizio sanitario	123	3,34
Telesoccorso/telecontrollo	122	3,31
Assistenza domiciliare	71	1,93
Altro servizio socio sanitario	59	1,60
Assistenza domiciliare socio-assistenziale - SAD	47	1,28
Assistenza domiciliare integrata intrasanitaria	28	0,76
Hospice	15	0,41
Assistenza domiciliare privata	14	0,38
Assistenza domiciliare integrata socio – sanitaria	8	0,22
Sostegno alla vita indipendente	8	0,22
Sostegno a progetto	7	0,19
Centro diurno	6	0,16
Assistenza domiciliare integrata intrasociale	5	0,14
AP	5	0,14
Posto letto per soggetto autosufficiente in struttura protetta	2	0,05
Centro salute mentale	2	0,05
Contributo per aiuto familiare	2	0,05
SERT	2	0,05
Casa di Riposo	1	0,03
Altro servizio sociale	1	0,03
Casa albergo	1	0,03
Assegno di cura e assistenza	1	0,03
Dimesso da servizio precedente	1	0,03
<b>Totale</b>	<b>3.681</b>	

<b>Totale anno 2007</b>	<b>2.637</b>
<b>Totale anno 2006</b>	<b>1.695</b>
<b>Totale anno 2005</b>	<b>1.417</b>
<b>Totale anno 2004</b>	<b>1.615</b>
<b>Totale anno 2003</b>	<b>1.451</b>

<b>Distretto 3 – UVD deospedalizzati 2008</b>	
Destinazione	
Ricovero in RSA	67
Ricovero ospedaliero	31
Nessun servizio	1
Residenza polifunzionale	4
Altro servizio sanitario	6
Assistenza domiciliare	3
Altro servizio socio sanitario	1
Assistenza domiciliare socio-assistenziale - SAD	1
<b>TOTALE</b>	<b>114</b>

<b>Distretto 4</b>		
Destinazione		%
Ricovero in RSA	2.450	40,05
Ricovero ospedaliero	1.634	26,71
Nessun servizio	668	10,92
Posto letto per soggetto non autosufficiente in struttura protetta	324	5,30
Assegno autonomia possibile	260	4,25
Residenza polifunzionale	166	2,71
Assistenza domiciliare	138	2,26
Altro servizio sanitario	121	1,98
Altro servizio socio-sanitario	105	1,72
Telesoccorso/telecontrollo	80	1,31
Centro diurno	28	0,46
Dimissione da servizio precedente	28	0,46
Hospice	15	0,25
Assistenza domiciliare socio-assistenziale - SAD	15	0,25
Casa albergo	14	0,23
Assistenza domiciliare con vicinato/volontariato	13	0,21
Assistenza domiciliare privata	12	0,20
Assistenza domiciliare integrata socio-sanitaria	11	0,18
Assegno di cura e assistenza	9	0,15
Sostegno alla vita indipendente	7	0,11
Posto letto per soggetto autosufficiente in struttura protetta	5	0,08
Assistenza domiciliare integrata intrasociale	4	0,07
Assistenza domiciliare integrata intrasanitaria	4	0,07
Centro Salute Mentale	3	0,05
Contributo per aiuto familiare	1	0,02
SRS	1	0,02
Sostegno a progetto	1	0,02
<b>Totale</b>	<b>6.117</b>	

<b>Totale anno 2007</b>	<b>5.151</b>
<b>Totale anno 2006</b>	<b>2.179</b>
<b>Totale anno 2005</b>	<b>1.941</b>
<b>Totale anno 2004</b>	<b>2.014</b>
<b>Totale anno 2003</b>	<b>1.676</b>

<b>Distretto 4 – UVD deospedalizzati 2008</b>	
Destinazione	
Ricovero in RSA	26
Ricovero ospedaliero	220
Nessun servizio	16
Posto letto per soggetto non autosufficiente in struttura protetta	2
Residenza polifunzionale	10
Assistenza domiciliare	2
Altro servizio socio-sanitario	2
Hospice	5
Centro Salute Mentale	1
Assistenza domiciliare integrata socio-sanitaria	7
Assistenza domiciliare integrata intrasanitaria	1
<b>TOTALE</b>	<b>292</b>

(Fonte: da SIASI; File Transfert da Scarico dati UVD - Anziani Adulti Minori)

## 2.6 HOSPICE

L'Hospice non è un luogo, è un concetto di cura. Esso non si identifica con un luogo particolare nel quale vengono erogate prestazioni assistenziali particolari, ma è un concetto assistenziale rivolto ad una categoria particolare di pazienti, quelli la cui aspettativa di vita può essere misurata in settimane o in mesi.

Questa classe particolare di pazienti si può avvalere delle cure palliative, ovvero di quelle cure attive e globali che vengono dispensate ai pazienti ed ai loro familiari da una équipe pluridisciplinare quando i medici non hanno più speranze di guarigione.

Questa filosofia di cura può comunque essere somministrata al paziente in vari luoghi, a seconda delle necessità fisiche e cliniche del paziente stesso: a domicilio, sede preferita perché non altera il normale ambiente del paziente, negli ambulatori, in alcuni reparti specializzati ed infine delle vere e proprie residenze per il paziente e per i suoi familiari, che possono venire definite "Hospice", o "Centri di cure palliative".<sup>1</sup>

La struttura che eroga cure "Hospice" per l'A.S.S. n. 1 "Triestina" è la Struttura Privata accreditata "Pineta del Carso".

### *Attività "Hospice" – Anno 2008*

Anno 2008 - Hospice Pineta del Carso	
Patologia	N° pazienti
Paziente neoplastico	401
<b>Totale</b>	<b>401</b>

Totale anno 2007	<b>423</b>
Totale anno 2006	<b>435</b>
Totale anno 2005	<b>363</b>
Totale anno 2004	<b>376</b>
Totale anno 2003	<b>325</b>

(Fonte: SIASI, File Transfert da RSA-FT scarico su PC dei dati di ricovero in RSA)

---

<sup>1</sup> M. Cirillo "L'Hospice e l'assistenza al malato non guaribile", *Legislazione e organizzazione del Servizio Sanitario*, R. Giorgetti, VI Edizione, Maggioli Editore, pagg. 93-94.

## 2.7 RESIDENZE SANITARIE ASSISTENZIALI (RSA)

### ANALISI POSTI LETTO RSA - Anno 2008

CODICE R.S.A.	DESCRIZIONE R.S.A.	Inizio validità	Fine validità	N° Posti letto
A1RSA70	R.S.A. SAN GIUSTO - TRIESTE	01.01.2008	31.01.2008	37
		01.02.2008	14.09.2008	32
		15.09.2008	31.12.9999	36
A1RSA84	R.S.A. CASA VERDE - TRIESTE	19.12.2002	31.12.9999	38
A1RSA85	R.S.A. IGEA - TRIESTE	01.10.2008	31.12.9999	80
		01.11.2007	30.09.2008	77
A1RSA91	R.S.A. MADEMAR - TRIESTE	01.10.2008	31.12.9999	75
		01.11.2007	01.10.2008	73

Periodo dal 01JAN2008 al 31DEC2008

Report generato in data 01DEC2009

Fonte: Sistema Informativo SocioSanitario Regionale - Infrastruttura Direzionale  
Data Warehouse di 2° livello implementato dal Data Warehouse verticale di 1° livello

### Totale ricoveri R.S.A. ultimo quinquennio

R.S.A.	ricoveri 2003	ricoveri 2004	ricoveri 2005	ricoveri 2006	ricoveri 2007	ricoveri 2008
CASA VERDE	403	439	415	414	443	439
IGEA	466	556	523	556	658	797
MADEMAR	905	943	923	935	983	819
SAN GIUSTO	86	236	304	317	378	480
PINETA DEL CARSO		10	11	9	17	25
SALUS		5				
<b>Totale</b>	<b>1.860</b>	<b>2.189</b>	<b>2.176</b>	<b>2.231</b>	<b>2.479</b>	<b>2.560</b>

(Fonte: elaborazione propria da SIASI, File Transfert da RSA-FT scarico su PC dei dati di ricovero in RSA)

## R.S.A. CASA VERDE

	Tipo Patologia	N° pazienti	% su totale per RSA
1	alt. pat. cr. deg. comp.	73	16,63
2	cronico degen. app. loc.	57	12,98
3	post-frattura femore	50	11,39
4	paziente neoplastico	38	8,66
5	altr. post-acuz. app. loc	33	7,52
6	paziente demente	32	7,29
7	paz. altra patologia	28	6,38
8	cardiopat. compen. labile	21	4,78
9	post acuto - altro	20	4,56
10	paziente post-stroke	14	3,19
11	altro ( ferite, stomie)	11	2,51
12	evolutivo - altro	11	2,51
13	broncopneumop. cron.ostr.	7	1,59
14	altr. pat. cr.deg. riacu.	6	1,37
15	cardiopat. fase scompenso	5	1,14
16	diabet. fase di scompenso	5	1,14
17	diabetico - altro	5	1,14
18	paziente psichiatrico	5	1,14
19	diabet.con insuff. renale	3	0,68
20	post artroprotesi progr.	3	0,68
21	diab. scomp. cardiaco	2	0,45
22	evolutivo con scler.mult.	2	0,45
23	paz. vascolare /linfatico	2	0,45
24	paziente etilista	2	0,45
25	affetto da ipertensione	1	0,23
26	paziente amputato	1	0,23
27	post acuto-les. perifer.	1	0,23
28	post acuto-trauma cranico	1	0,23
<b>Totale</b>		<b>439</b>	<b>100,00</b>

<b>Anno 2007</b>	<b>443</b>
<b>Anno 2006</b>	<b>414</b>
<b>Anno 2005</b>	<b>415</b>
<b>Anno 2004</b>	<b>439</b>
<b>Anno 2003</b>	<b>403</b>

## R.S.A. IGEA

	Tipo Patologia	N° pazienti	% su totale per RSA
1	alt. pat. cr. deg. comp.	107	13,42
2	post-frattura femore	105	13,17
3	pazienteneoplastico	66	8,28
4	altr. pat. cr. deg. riacu.	66	8,28
5	paz. altra patologia	59	7,40
6	altr. post-acuz. app. loc	57	7,15
7	altro ( ferite, stomie)	47	5,90
8	cardiopat. fase scompenso	45	5,65
9	paziente post-stroke	37	4,64
10	broncopneumop. cron.ostr.	28	3,51
11	diab. scomp. cardiaco	23	2,89
12	cronico degen. app. loc.	22	2,76
13	cardiopat. compen. labile	20	2,51
14	paziente demente	19	2,38
15	diabetico - altro	18	2,26
16	post artroprotesi progr.	10	1,25
17	post acuto - altro	9	1,13
18	paz. vascolare /linfatico	8	1,00
19	paziente psichiatrico	8	1,00
20	evolutivo - altro	7	0,88
21	diabet. fase di scompenso	7	0,88
22	affetto da ipertensione	7	0,88
23	post acuto-trauma cranico	6	0,75
24	paziente etilista	4	0,50
25	sindr. allett./ipocinet.	4	0,50
26	diabet.con insuff. renale	3	0,38
27	paziente amputato	2	0,25
28	neurologico stabilizzato	1	0,12
29	post acuto - mieloso	1	0,13
30	senza probl. sanitari	1	0,13
<b>Totale</b>		<b>797</b>	<b>99,998</b>

<b>Anno 2007</b>	<b>658</b>
<b>Anno 2006</b>	<b>556</b>
<b>Anno 2005</b>	<b>523</b>
<b>Anno 2004</b>	<b>556</b>
<b>Anno 2003</b>	<b>466</b>



## R.S.A. MADEMAR

	Tipo Patologia	N° pazienti	% su totale per RSA
1	altr. pat. cr.deg. riacu.	177	21,61
2	post-frattura femore	89	10,87
3	altr. post-acuz. app. loc	84	10,27
4	alt. pat. cr. deg. comp.	75	9,16
5	paziente neoplastico	49	5,98
6	paz. altra patologia	39	4,76
7	cardiopat. fase scompenso	35	4,27
8	cardiopat. compen. labile	29	3,54
9	paziente post-stroke	28	3,42
10	paziente demente	27	3,30
11	broncopneumop. cron.ostr.	25	3,05
12	cronico degen. app. loc.	22	2,69
13	altro ( ferite, stomie)	19	2,32
14	diabetico - altro	17	2,07
15	post acuto - altro	16	1,95
16	diab. scomp. cardiaco	15	1,83
17	evolutivo - altro	14	1,71
18	paziente psichiatrico	13	1,59
19	paziente vascolare linfatico	10	1,22
20	diabet. fase di scompenso	8	0,98
21	post acuto-trauma cranico	6	0,73
22	affetto da ipertensione	4	0,49
23	post artroprotesi progr.	4	0,49
24	senza probl. sanitari	4	0,49
25	sindr. allett./ipocinet.	3	0,37
26	paziente etilista	3	0,37
27	neurologico stabilizzato	2	0,24
28	diabet.con insuff. renale	1	0,12
29	post acuto-les. Perif	1	0,12
<b>Totale</b>		<b>819</b>	<b>100,01</b>

<b>Anno 2007</b>	<b>983</b>
<b>Anno 2006</b>	<b>935</b>
<b>Anno 2005</b>	<b>923</b>
<b>Anno 2004</b>	<b>943</b>
<b>Anno 2003</b>	<b>905</b>

## R.S.A. San Giusto

	Tipo Patologia	N° pazienti	% su totale per RSA
1	post-frattura femore	95	19,79
2	altr. pat. cr.deg. riacu.	58	12,08
3	altr. post-acuz. app. loc	56	11,67
4	paziente amputato	45	9,37
5	alt. pat. cr. deg. comp.	37	7,71
6	paziente post-stroke	28	5,83
7	cardiopat. compen. labile	23	4,79
8	altro ( ferite, stomie)	17	3,54
9	cronico degen. app. loc.	15	3,12
10	broncopneumop. cron.ostr.	12	2,50
11	cardiopat. fase scompenso	12	2,50
12	paz. altra patologia	9	1,87
13	paziente neoplastico	8	1,67
14	post artroprotesi progr.	8	1,67
15	paziente demente	6	1,25
16	post acuto - altro	6	1,25
17	paziente psichiatrico	6	1,25
18	diabet. con insuff.renale	5	1,04
19	diabetico - altro	5	1,04
20	sindr. allett./ipocinet.	5	1,04
21	post acuto-trauma cranico	5	1,04
22	neurologico stabilizzato	4	0,83
23	paziente etilista	4	0,83
24	paz. vascolare /linfatico	4	0,83
25	evolutivo con scler.mult.	2	0,42
26	senza probl. sanitari	2	0,42
27	diab. scomp. cardiaco	1	0,21
28	diabet. fase di scompenso	1	0,21
29	post acuto-les. perifer.	1	0,21
<b>Totale</b>		<b>480</b>	<b>99,98</b>

<b>Anno 2007</b>	<b>378</b>
<b>Anno 2006</b>	<b>317</b>
<b>Anno 2005</b>	<b>304</b>
<b>Anno 2004</b>	<b>236</b>
<b>Anno 2003</b>	<b>86</b>

## RSA Pineta del Carso disabili

	Tipo Patologia	N° pazienti	% su totale
			per RSA
6	paziente post-stroke	6	24
9	post acuto-trauma cranico	5	20
10	Non specificato	4	16
1	broncopneumop. cron.ostr.	2	8
3	neurologico stabilizzato	2	8
7	post acuto - altro	2	8
2	evolutivo con scler.mult.	1	4
4	paz. altra patologia	1	4
5	paziente neoplastico	1	4
8	post acuto - mieloso	1	4
<b>Totale</b>		<b>25</b>	<b>100</b>

<b>Anno 2007</b>	<b>17</b>
<b>Anno 2006</b>	<b>9</b>
<b>Anno 2005</b>	<b>11</b>
<b>Anno 2004</b>	<b>10</b>

(Fonte: SIASI, File Transfert da RSA-FT scarico su PC dei dati di ricovero in RSA)

## 2.8 L'ASSISTENZA DOMICILIARE INTEGRATA (ADI)

### 2.8.1. L'assistenza infermieristica domiciliare (SID)

#### ASSISTENZA INFERMIERISTICA - analisi per N° Utenti Anno 2008

Punto S.I.D. di erogazione	Montante			Totale
	Gen-Dic 2007	Gen-Dic 2008	Diff %	Anno 2007
01 ASS. 1 - DIS. 1 - 01 STOCK	1.315	1.441	9,6	1.315
01 ASS. 1 - DIS. 1 - 04 AURISINA	754	564	-25,2	754
01 ASS. 1 - DIS. 2 - 01 SAN MARCO	1.913	1.911	-0,1	1.913
01 ASS. 1 - DIS. 3 - 01 PUCCINI	1.381	1.547	12,0	1.381
01 ASS. 1 - DIS. 3 - 03 MUGGIA	622	625	0,5	622
01 ASS. 1 - DIS. 4 - 01 CANESTRINI	1.839	1.825	-0,8	1.839
	<b>7.824</b>	<b>7.913</b>	<b>1,1</b>	<b>7.824</b>

#### ASSISTENZA INFERMIERISTICA - analisi per N° Accessi Anno 2008

	Gen-Dic 2007	Gen-Dic 2008	Diff %	Anno 2007
01 ASS. 1 - DIS. 1 - 01 STOCK	17.502	14.633	-16,4	17.502
01 ASS. 1 - DIS. 1 - 04 AURISINA	6.634	8.688	31,0	6.634
01 ASS. 1 - DIS. 2 - 01 SAN MARCO	29.079	31.648	8,8	29.079
01 ASS. 1 - DIS. 3 - 01 PUCCINI	18.635	20.159	8,2	18.635
01 ASS. 1 - DIS. 3 - 03 MUGGIA	11.413	11.238	-1,5	11.413
01 ASS. 1 - DIS. 4 - 01 CANESTRINI	24.088	24.052	-0,1	24.088
	<b>107.351</b>	<b>110.418</b>	<b>2,9</b>	<b>107.351</b>

### 2.8.2 L'assistenza riabilitativa domiciliare (SRD)

**ASSISTENZA RIABILITATIVA - analisi per N° Utenti  
Anno 2008**

<b>Punto S.R.D.</b>	<b>Gennaio-Dicembre 2007</b>	<b>Gennaio-Dicembre 2008</b>			<b>Diff</b>	<b>Totale</b>
<b>di erogazione</b>	<b>Totale</b>	<b>Domiciliari</b>	<b>C/o strutture anziani</b>	<b>Totale</b>	<b>%</b>	<b>Anno 2007</b>
01 ASS. 1 - DIS. 1 - 01 STOCK	527	678	0	678	28,7	527
01 ASS. 1 - DIS. 2 - 01 SAN MARCO	554	528	0	528	-4,7	554
01 ASS. 1 - DIS. 3 - 02 PUCCINI	482	547	0	547	13,5	482
01 ASS. 1 - DIS. 4 - 01 CANESTRINI	531	633	0	633	19,2	531

**ASSISTENZA RIABILITATIVA - analisi per N° Accessi  
Anno 2008**

	<b>2.094</b>	<b>2.386</b>	<b>0</b>	<b>2.386</b>	<b>13,9</b>	<b>2.094</b>
<b>Punto S.R.D.</b>	<b>Gennaio-Dicembre 2007</b>	<b>Gennaio-Dicembre 2008</b>			<b>Diff</b>	<b>Totale</b>
<b>di erogazione</b>	<b>Totale</b>	<b>Domiciliari</b>	<b>C/o strutture anziani</b>	<b>Totale</b>	<b>Diff %</b>	<b>Anno 2007</b>
01 ASS. 1 - DIS. 1 - 01 STOCK	2.344	3.093	0	3.093	32,0	2.344
01 ASS. 1 - DIS. 2 - 01 SAN MARCO	2.293	2.935	0	2.935	28,0	2.293
01 ASS. 1 - DIS. 3 - 02 PUCCINI	2.062	2.872	0	2.872	39,3	2.062
01 ASS. 1 - DIS. 4 - 01 CANESTRINI	2.837	3.357	0	3.357	18,3	2.837
	<b>9.536</b>	<b>12.257</b>	<b>0</b>	<b>12.257</b>	<b>28,5</b>	<b>9.536</b>

*Escluso attività ambulatoriale*

*Report generato in data 30DEC2009*

*Fonte: Sistema Informativo SocioSanitario Regionale - Infrastruttura Direzionale  
Data Warehouse di 2° livello implementato dal Data Warehouse verticale di 1° livello*

## Parte Terza

### L'affluenza agli sportelli

#### Sportelli CUP

#### 3.1 L'AFFLUENZA AGLI SPORTELLI CUP

Di seguito è rappresentata l'affluenza agli sportelli Cup dislocati presso le Strutture sanitarie pubbliche, Farmacie e Call Center registrati nell'anno 2008.

Per dare una visione globale sull'affluenza, l'analisi è suddivisa considerando i "contatti" specificando il numero effettivo delle "prenotazioni" (comprendenti anche le liste d'attesa), degli accessi di laboratorio (accessi diretti), degli annulli e dei pagamenti.

#### OPERAZIONI CENTRI CUP ANNO 2008

Sportelli CUP	Contatti	Prenotazioni	Accesso Prelievi	Acquisizioni	Incassi	Disdette
Farmacie	179.472	179.189	-	4.488	16.273	15.453
Cattinara	95.534	53.905	37.700	14.203	68.195	6.765
Burlo Garofolo	93.071	46.549	15.273	39.862	70.114	5.526
Call Center	76.384	96.067	-	9.291	-	49.281
Maggiore	65.693	13.212	43.480	16.333	67.377	4.009
Puccini	35.020	11.243	14.259	11.024	13.485	2.533
Stock	21.037	2.284	12.366	6.693	14.701	1.084
San Giovanni	19.765	6.800	6.103	7.585	8.089	1.468
C. Sociale Oncologico	18.593	1.880	4.307	12.550	1.592	659
Muggia	15.950	6.335	6.804	3.647	5.169	1.089
Vespucci	15.469	5.826	8.402	1.822	5.122	952
Farneto	5.007	3.343	-	2.242	3.520	617
Duino Aurisina	2.156	1.273	-	1.010	504	309
Opicina	1.380	1.013	-	465	375	152
<b>TOTALE</b>	<b>644.531</b>	<b>428.919</b>	<b>148.694</b>	<b>131.215</b>	<b>274.516</b>	<b>89.897</b>

REFERENTI	Contatti
Referenti Burlo	3.531
Referenti ASS	1.943
Referenti AOR	1.697

Prenotazioni	Accesso Prelievi	Acquisizioni	Incassi	Disdette *
2.594	1	1.347	10	909
10.993	4	2.244	-	794
1.674	598	176	1.745	1.758

Sportelli Incasso	Contatti
Ticket WEB	
Casse Automatiche	
<b>TOTALE</b>	

Prenotazioni	Accesso Prelievi	Acquisizioni	Incassi	Disdette
			959	
			441	
			<b>1.400</b>	

Altre postazioni	Contatti
Maggiore Reparti	47.454
Cattinara Radiologia	22.779
Burlo Reparti	13.102
Maggiore Radiologia	9.985
Farneto CCV	9.952
Cattinara Reparti	8.715
Cup WEB	5.870
Commissione Patenti	4.846
Pietà	4.734
Medicina del Lavoro	1.569
Economico Finanz. AOR	358
Informatica AOR	169
IT AOR	69
Non rilevato	32
Burlo Radiologia	-
<b>TOTALE</b>	<b>129.634</b>

Prenotazioni	Accesso Prelievi	Acquisizioni	Incassi	Disdette *
28.121	1.969	20.864		5.666
27.967	430			5.814
13.176		1.242		2.052
15.615		1		5.192
7.156		4.667		1.634
8.883		555		2.110
6.823		2		635
5.485				731
19	4	4.711		51
16	1.580	1		433
409				37
96		108		31
313	1	9		290
86		2	19	94
-	-	-		-
<b>114.165</b>	<b>3.984</b>	<b>32.162</b>		<b>24.770</b>

<b>TOTALE COMPLESSIVO</b>	<b>781.336</b>
---------------------------	----------------

<b>558.345</b>	<b>153.281</b>	<b>167.144</b>	<b>277.690</b>	<b>118.128</b>
----------------	----------------	----------------	----------------	----------------

Legenda:

**CONTATTI:** corrisponde ad una modalità di acquisizione che l'operatore utilizza ogni qual volta una persona si presenta allo sportello; ad ogni contatto possono corrispondere più operazioni (p.e. una prenotazione seguita da annullo, nuova prenotazione e pagamento, effettuati nello stesso momento, corrisponde a 1 contatto mentre si sono effettuate 4 operazioni distinte).

Le singole **OPERAZIONI** sono conteggiate nelle colonne successive.

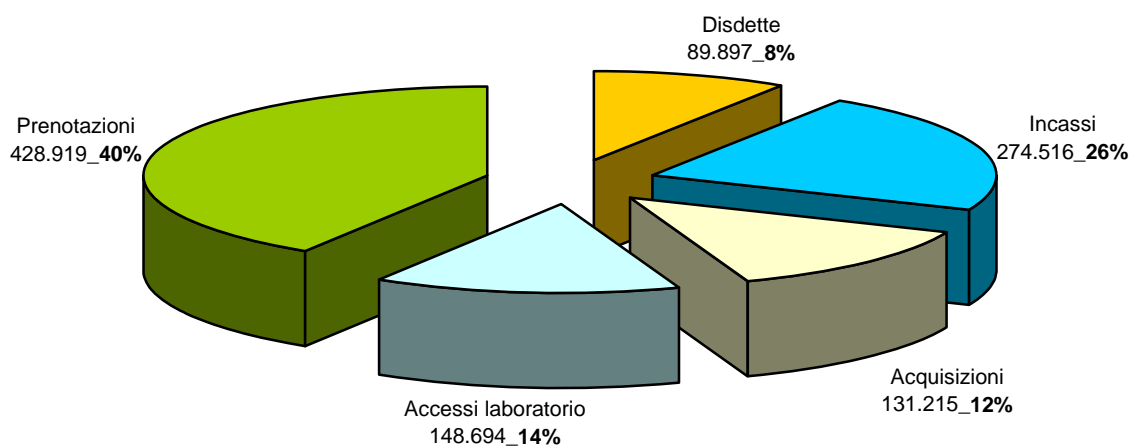
Le **DISDETTE\*** devono essere lette come una sovrastima dell'attività in quanto in caso, per esempio, di cambio appuntamento (dove materialmente non viene effettuato alcun annullo), l'operazione di annullo dell'appuntamento cambiato viene comunque conteggiata.

Per calcolare gli incassi sono stati conteggiati i documenti emessi (tranne differenze di cassa e finanziaria 2007 che non hanno generato un accesso a sé) e i documenti esterni.

In questo prospetto non sono state conteggiate le operazioni di mere acquisizioni di prestazioni che non si configurano in accesso agli sportelli ma che comunque costituiscono attività di sportello (es. acquisizioni di prestazioni di esenti).

## OPERAZIONI CUP Anno 2008

### *Rappresentazione in percentuali*



### 3.2 *PRENOTAZIONI da E per STRUTTURA*

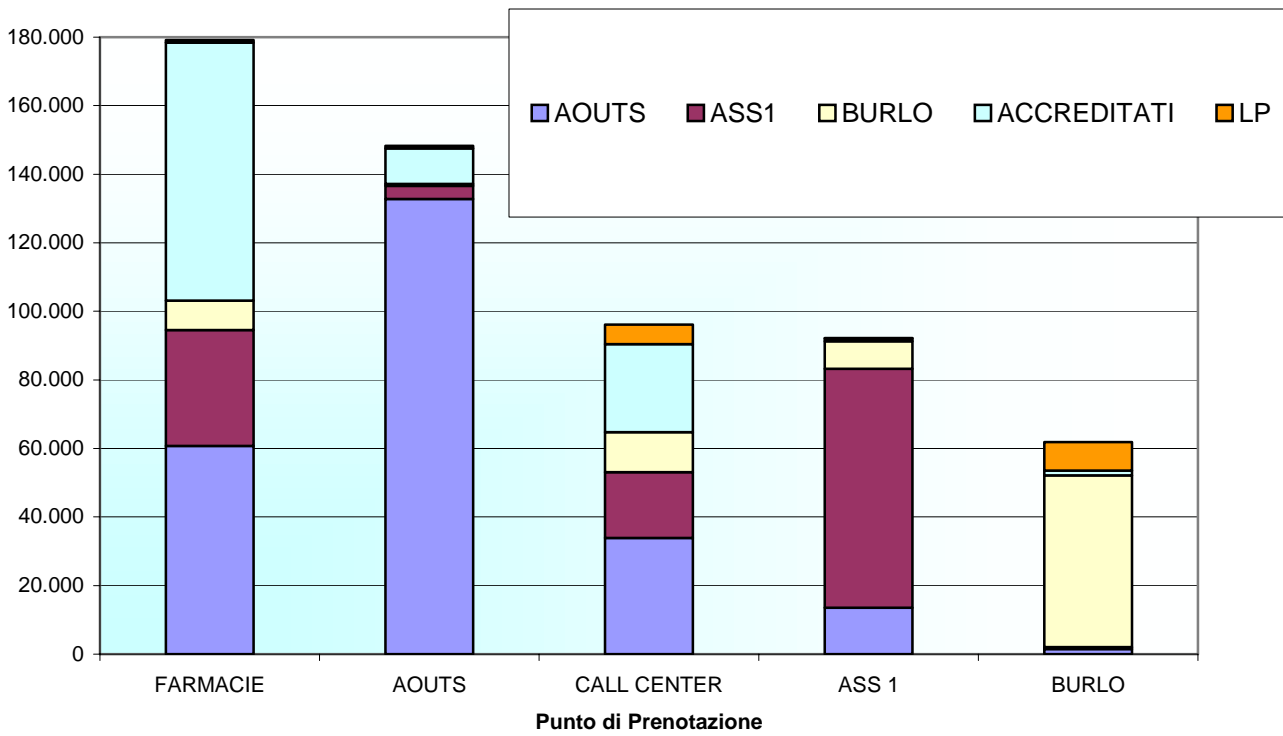
Di seguito viene riportata la situazione delle prenotazioni effettuate presso i punti Cup delle varie Aziende nei confronti delle Strutture eroganti la prestazione prenotata, per l'anno 2008.

Punto CUP	Struttura Erogante					TOTALE
	AOUTS	ASS1	BURLO	ACCREDITATI	LIBERA PROFESSIONE	
AOUTS	132.812	3.761	641	10.304	779	148.297
ASS 1	13.545	69.728	8.006	812	147	92.238
CALL CENTER	33.919	19.167	11.691	25.627	5.663	96.067
FARMACIE	60.733	33.807	8.617	75.220	812	179.189
BURLO	1.487	605	50.030	1.441	8.259	61.822
<b>TOTALE</b>	<b>242.496</b>	<b>127.068</b>	<b>78.985</b>	<b>113.404</b>	<b>15.660</b>	<b>577.613</b>

Le prenotazioni considerate, comprendono accessi normali, liste d'attesa e accessi diretti di laboratorio. In questa estrapolazione sono stati considerati solo gli sportelli tradizionali.



## PRENOTAZIONI CUP EFFETTUATE PER "Struttura erogante"



### 3.3 ATTIVITA' DEL CALL CENTER

Si riporta di seguito l'attività del call center, specificata mensilmente per l'anno 2008

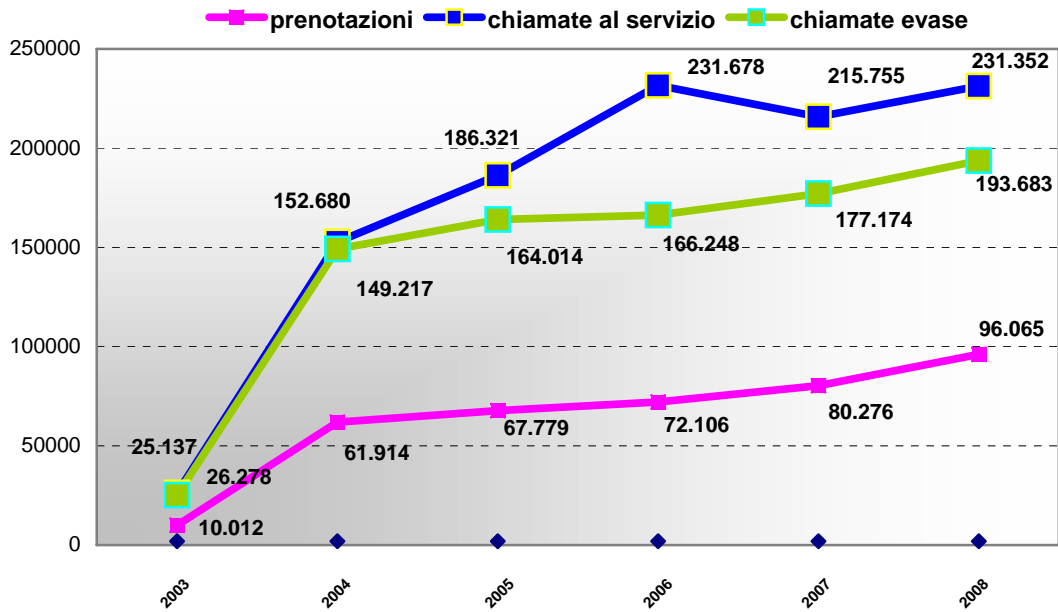
	<b>Chiamate al servizio</b>	<b>Chiamate evase</b>	<b>Chiamate perdute</b>	<b>Prenotazioni telefoniche</b>	<b>Disdette</b>	<b>Contatti e informazioni</b>
<b>GENNAIO</b>	23.696	18.401	- 5.295	8.983	4.461	4.957
<b>FEBBRAIO</b>	23.252	16.569	- 6.683	8.085	3.879	4.605
<b>MARZO</b>	20.933	16.548	- 4.385	7.958	4.002	4.588
<b>APRILE</b>	20.115	17.101	- 3.014	8.150	4.159	4.792
<b>MAGGIO</b>	20.227	16.610	- 3.617	7.837	4.163	4.610
<b>GIUGNO</b>	19.597	14.959	- 4.638	6.988	3.815	4.156
<b>LUGLIO</b>	17.781	15.505	- 2.276	7.565	3.907	4.033
<b>AGOSTO</b>	13.688	12.611	- 1.077	6.705	3.501	2.405
<b>SETTEMBRE</b>	18.816	16.768	- 2.048	9.109	4.443	3.216
<b>OTTOBRE</b>	21.212	18.659	- 2.553	9.344	4.992	4.323
<b>NOVEMBRE</b>	17.481	16.226	- 1.255	8.370	4.338	3.518
<b>DICEMBRE</b>	14.554	13.726	- 828	6.973	3.621	3.132
<b>ANNO 2008</b>	<b>231.352</b>	<b>193.683</b>	<b>-37.669</b>	<b>96.067</b>	<b>49.281</b>	<b>48.335</b>

<b>ANNO 2007</b>	<b>215.755</b>	<b>177.174</b>	<b>-38.581</b>	<b>80.276</b>	<b>43.475</b>	<b>53.423</b>
<b>ANNO 2006</b>	231.678	166.248	-65.430	72.106	37.746	56.396
<b>ANNO 2005</b>	<b>186.321</b>	<b>164.014</b>	<b>-22.307</b>	<b>67.779</b>	<b>36.857</b>	<b>59.378</b>
<b>ANNO 2004</b>	<b>152.680</b>	<b>149.217</b>	<b>- 3.463</b>	<b>61.914</b>	<b>37.729</b>	<b>49.574</b>
<b>ANNO 2003</b>	<b>26.278</b>	<b>25.137</b>	<b>-1.141</b>	<b>10.012</b>	<b>6.157</b>	<b>8.968</b>

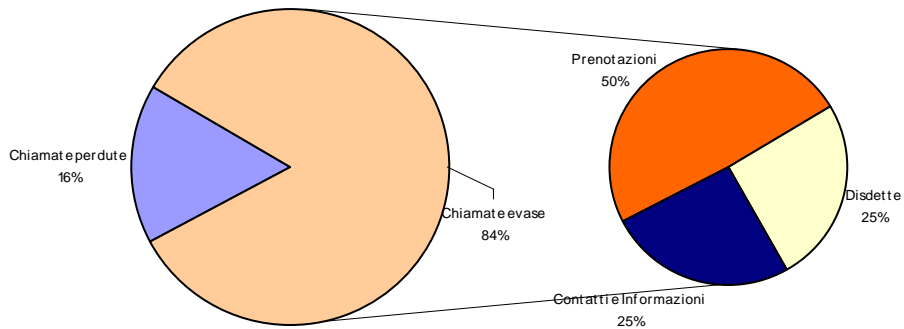
	<b>Chiamate al Servizio</b>	<b>Chiamate evase</b>	<b>% Perdute</b>	<b>% Prenotazioni</b>	<b>% Disdette</b>	<b>% Contatti e Informazioni</b>
<b>ANNO 2008</b>	<b>231.352</b>	<b>193.683</b>	<b>16,28%</b>	<b>49,60%</b>	<b>25,44%</b>	<b>24,95%</b>
<b>ANNO 2007</b>	215.755	177.174	17,88%	45,31%	24,54%	30,15%
<b>ANNO 2006</b>	231.678	166.248	28,24%	43,37%	22,70%	33,92%
<b>ANNO 2005</b>	<b>186.321</b>	<b>164.014</b>	<b>11,97%</b>	<b>41,33%</b>	<b>22,47%</b>	<b>36,20%</b>
<b>ANNO 2004</b>	<b>152.680</b>	<b>149.217</b>	<b>2,27 %</b>	<b>41,49%</b>	<b>25,28%</b>	<b>33,22%</b>
<b>ANNO 2003</b>	<b>26.278</b>	<b>25.137</b>	<b>4,34%</b>	<b>39,83%</b>	<b>24,49%</b>	<b>35,68%</b>

Le prenotazioni considerate, comprendono accessi normali, liste d'attesa e accessi diretti di laboratorio

## ANDAMENTO ATTIVITA' CALL CENTER (Confronto tra chiamate al servizio, chiamate evase e prenotazioni)



## RAPPRESENTAZIONE ATTIVITA' CALL CENTER 2008



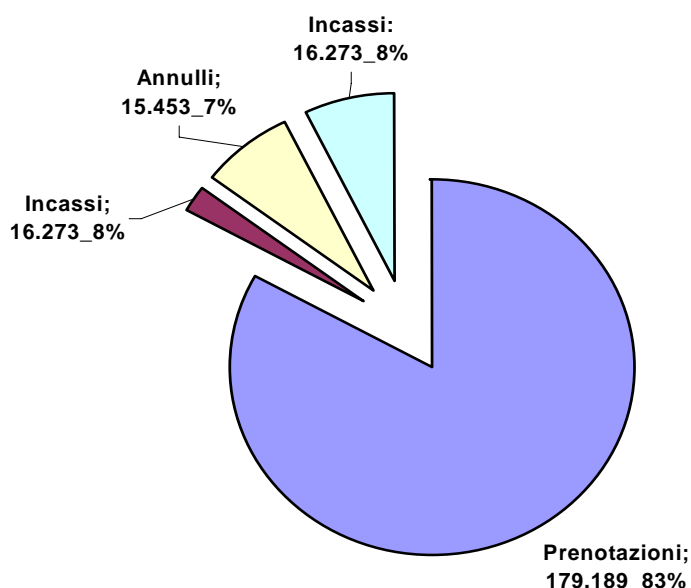
### 3.4 ATTIVITA' FARMACIE TERRITORIALI

Nell'anno 2008 le prenotazioni effettuate nei Cup presso le farmacie, risultano essere 179.189 su un totale di prenotazioni di sportello pari a 428.919 (prelievi esclusi), corrispondente al 42% delle prenotazioni complessive.

La tabella e grafico che seguono, rappresentano l'attività del Cup delle Farmacie nell'anno 2008:

2008	Prenotazioni	Acquisizioni	Incassi	Annulli
Accessi farmacie	179.189	4.488	16.273	15.453

Le prenotazioni considerate, comprendono accessi normali, liste d'attesa e accessi diretti di laboratorio



Si riporta di seguito il dettaglio dell'andamento degli sportelli Cup presso le Farmacie territoriali, divise in distretti per l'anno 2008.

In alcune Farmacie per lo sportello Cup, non è attivo il servizio cassa.

## Ambito Territoriale del Distretto 1

Farmacia	PRENOTAZIONI	ACQUISIZIONI	INCASSI	ANNULLI
Farmacia Amazzone Trionfante	4.5790	117	579	396
Farmacia Aquila Imperiale	5.808	144	818	883
Farmacia Budin	2.697	100	425	268
Farmacia Carso	1.441	94	347	100
Farmacia Cermelj	1.486	-	9	86
Farmacia Ferneti	56	-	-	4
Farmacia Furigo	1.885	-	-	114
Farmacia Logar	978	27	85	108
Farmacia Moderna	1.497	74	245	110
Farmacia Obelisco	3.369	-	-	296
Farmacia Rubino Umberto	2.665	84	282	285
Farmacia Sponza	7.684	-	-	603
Farmacia Università	3.717	180	601	475
<b>TOTALE</b>	<b>37.862</b>	<b>820</b>	<b>3.391</b>	<b>3.728</b>

<b>Totale anno 2007</b>	<b>32.294</b>	<b>319</b>	<b>1.563</b>	<b>3.154</b>
-------------------------	---------------	------------	--------------	--------------

Distretto 1	Prenotazioni	Incassi
Totale anno 2006	31.565	
Totale anno 2005	28.299	
Totale anno 2004	19.096	
Totale anno 2003	14.071	

Fonti:

Prenotazioni: dati estrapolati da Business Object in data 12/11/2009 Prenotazioni\_puntoprint\_Struttura.rep

Annulli: dati estrapolati da Business Object in data 12/11/2009 Appuntamenti annullati.rep

Incassi: dati estrapolati da Business Object in data 12/11/2009 doc\_conteggi.rep, doc\_esterni.rep

## Ambito Territoriale del Distretto 2

Farmacia	PRENOTAZIONI	ACQUISIZIONI	INCASSI	ANNULLI
Farmacia Alabarda	2.607	-	-	201
Farmacia Angelo d'Oro	26	-	-	2
Farmacia Annunziata	4.040	-	-	402
Farmacia Basilica	1.487	-	-	91
Farmacia Biasoletto	181	-	-	14
Farmacia Borsa	986	94	469	70
Farmacia Cammello	5.683	-	-	353
Farmacia Campi Elisi	3.473	-	-	278
Farmacia Castoro	2.161	-	-	171
Farmacia Cedro	1.374	-	-	138
Farmacia Corso	535	-	-	56
Farmacia Croce Azzurra	840	-	-	103
Farmacia De Leitenburg	2.656	-	-	178
Farmacia Due Lucci	2.108	1.008	2.035	173
Farmacia Esculapio	2.125	-	-	138
Farmacia Gemelli	969	-	-	65
Farmacia Giglio	1.077	27	134	122
Farmacia Giustizia	1.415	-	-	109
Farmacia Igea	2.814	-	-	213
Farmacia Lloyd	658	-	-	40
Farmacia Maddalena	6.987	249	954	588
Farmacia Madonna	2.843	-	-	215
Farmacia Madonna del Mare	2.864	179	725	220
Farmacia Minerva	3.088	239	915	275
Farmacia Patuna	8.784	176	797	707
Farmacia Redentore	1.274	4	74	98
Farmacia S.Andrea	1.854	-	-	127
Farmacia Salute	3.110	-	-	226
Farmacia Testa d'Oro	3.524	83	636	304
<b>TOTALE</b>	<b>71.543</b>	<b>2.059</b>	<b>6.739</b>	<b>5.677</b>
<b>Totale anno 2007</b>	<b>54.309</b>	<b>1.484</b>	<b>4.692</b>	<b>4.573</b>

Distretto 2	Prenotazioni	Incassi
Totale anno 2006	48.942	
Totale anno 2005	42.404	
Totale anno 2004	29.558	
Totale anno 2003	12.713	

### **Ambito Territoriale del Distretto 3**

Farmacia	PRENOTAZIONI	ACQUISIZIONI	INCASSI	ANNULLI
Farmacia Altura	1.624	6	157	148
Farmacia Aquilinia	3.749	199	834	305
Farmacia Baiamonti	4.726	-	2	457
Farmacia Costalunga	2.127	41	270	149
Farmacia Flavia	2.715	-	-	188
Farmacia Fumaneri	7.833	147	777	853
Farmacia Marina	416	-	-	30
Farmacia Rocco	2.186	-	-	166
Farmacia Rosandra	3.025	-	-	264
Farmacia S.Lorenzo	2.032	-	-	115
<b>TOTALE</b>	<b>30.433</b>	<b>393</b>	<b>2.040</b>	<b>2.675</b>

<b>Totale anno 2007</b>	<b>29.406</b>	<b>354</b>	<b>1.673</b>	<b>2.571</b>
-------------------------	---------------	------------	--------------	--------------

<b>Distretto 3</b>	Prenotazioni	Incassi
Totale anno 2006	30.821	
Totale anno 2005	26.404	
Totale anno 2004	19.938	
Totale anno 2003	9.710	

### **Ambito Territoriale del Distretto 4**

Farmacia	PRENOTAZIONI	ACQUISIZIONI	INCASSI	ANNULLI
Farmacia Busolini	2.053	62	283	158
Farmacia Centauro	2.546	552	1.255	206
Farmacia Fontana Imperiale	4.050	129	571	331
Farmacia Galeno	3.851	184	589	348
Farmacia Guardiella	649	9	58	65
Farmacia Melara	867	-	-	49
Farmacia Penso	2.323	173	596	276
Farmacia Picciola	4.845	-	-	414
Farmacia Redenzione	1.800	-	126	143
Farmacia Rubino Gianni	5.155	107	628	468
Farmacia S.Giusto	1.469	-	-	99
Farmacia S.Luigi	2.738	-	-	210
Farmacia Samaritano	7.005	-	-	606
<b>TOTALE</b>	<b>39.351</b>	<b>1.216</b>	<b>4.106</b>	<b>3.373</b>

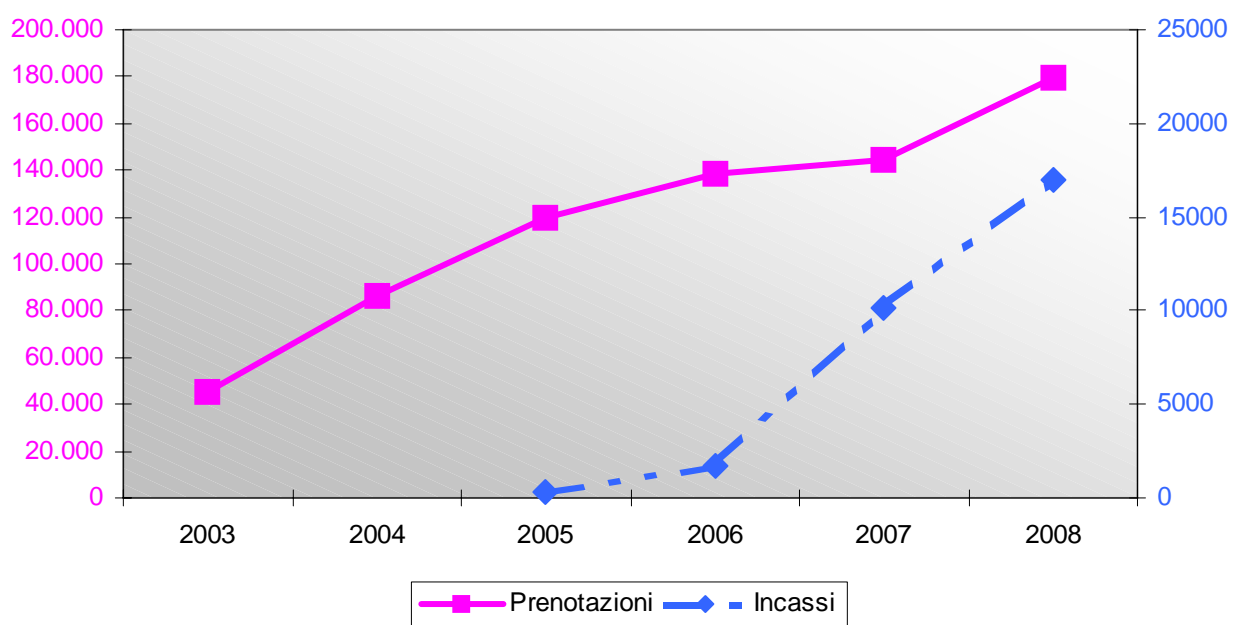
<b>Totale anno 2007</b>	<b>28.166</b>	<b>692</b>	<b>2.027</b>	<b>2.470</b>
-------------------------	---------------	------------	--------------	--------------

<b>Distretto 4</b>	Prenotazioni	Incassi
Totale anno 2006	26.494	
Totale anno 2005	22.485	
Totale anno 2004	17.910	
Totale anno 2003	8.664	

## ANDAMENTO ATTIVITA' FARMACIE dal 2003 al 2008

Anno di riferimento	Prenotazioni	Incassi
2003	45.158	
2004	86.502	
2005	119.592	298
2006	137.822	1.687
2007	144.175	9.955
2008	179.189	16.273

A marzo 2005 era attivo solo lo sportello cassa nella Farmacia Fumaneri





# Sportelli Amministrativi

## 3.5 L'AFFLUENZA AGLI SPORTELLI AMMINISTRATIVI

### AFFLUENZA COMPLESSIVA ANNO 2008

	Popolazione Assistita	Affluenza agli Sportelli*
Distretto 1	61.550	16.633
Distretto 2	57.116	26.279
Distretto 3	61.590	14.632
Distretto 4	58.018	12.664
<b>TOTALE</b>	<b>23.8274</b>	<b>70.208</b>

\* è stata conteggiata solo l'affluenza effettiva presso i distretti (infatti il totale è minore rispetto a quello riportato sotto)

### DETTAGLIO AFFLUENZA PER SEDE ANNO 2008

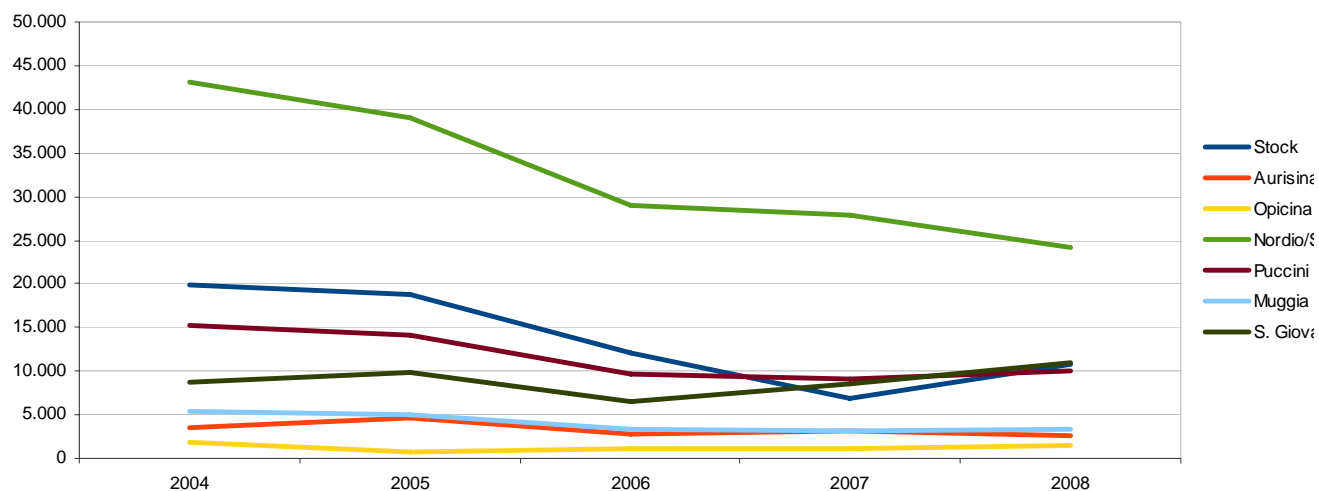
	GEN	FEB	MAR	APR	MAG	GIU	LUG	AGO	SET	OTT	NOV	DIC	TOTALI	%
FARNETO	68	63	33	88	97	45	94	52	63	94	91	101	889	1,25
STOCK	1.034	926	1018	1027	1074	1179	1023	977	972	1373	944	1039	12586	17,64
AURISINA	213	203	236	211	198	110	308	209	249	262	191	178	2568	3,60
OPICINA	252	91	74	58	101	165	214	147	103	124	83	67	1479	2,07
NORDIO	2.311	2196	1978	1953	2057	2530	2408	1891	2077	2784	2112	1982	26279	36,83
PUCCINI	1.145	947	810	786	910	954	1171	978	957	977	804	789	11228	15,74
MUGGIA	282	277	195	233	310	317	385	348	287	264	225	281	3404	4,77
S. GIOVANNI	1.063	700	805	766	1035	1472	1188	1127	1152	1382	1041	933	12664	17,75
ALTRI *	14	12	16	58	32	7	5	11	68	8	16	9	256	0,36
<b>TOTALI MENSILI</b>	<b>6382</b>	<b>5415</b>	<b>5165</b>	<b>5180</b>	<b>5814</b>	<b>6779</b>	<b>6796</b>	<b>5740</b>	<b>5928</b>	<b>7268</b>	<b>5507</b>	<b>5379</b>	<b>71353</b>	<b>100</b>

\* prestazioni per le quali non è possibile identificare la Struttura che le ha eseguite

## RIEPILOGO AFFLUENZA PER SEDE ANNI 2004 – 2008

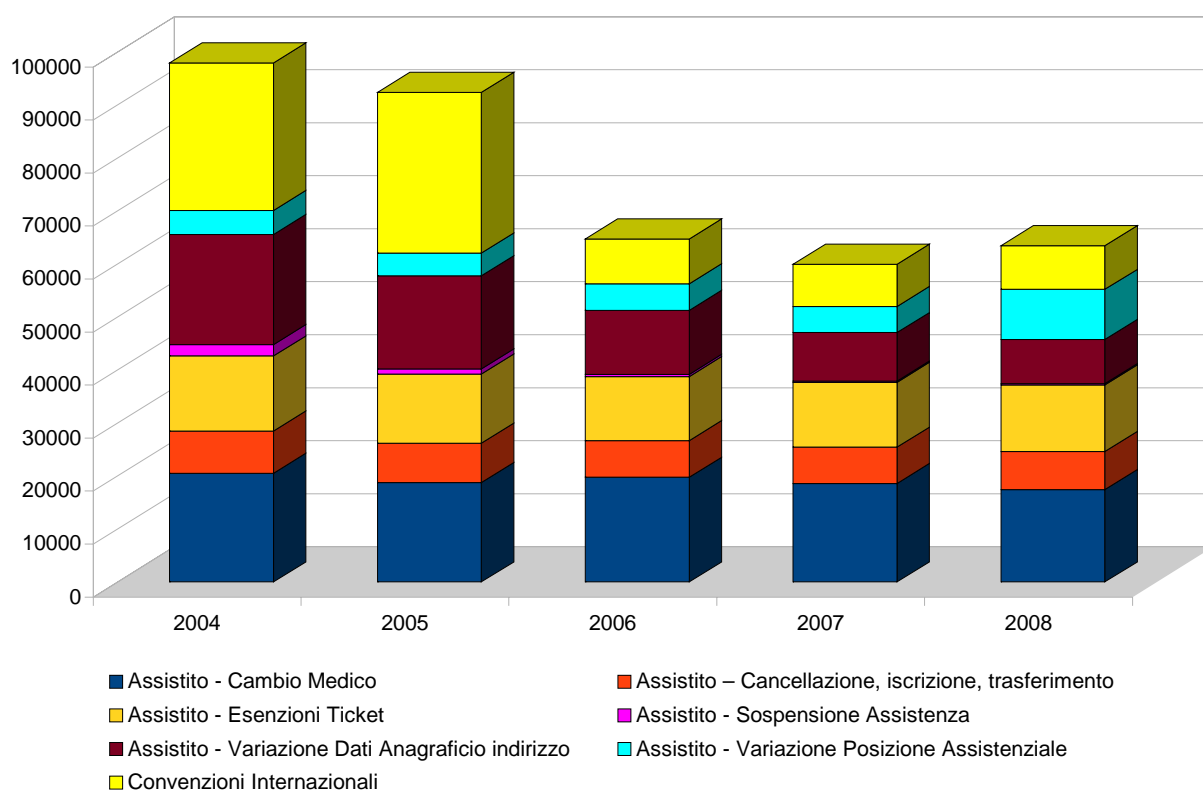
ANNO	Farneto	Stock	Aurisina	Opicina	Nordio/ Stuparich	S.Marco	Puccini	Muggia	S.Giovanni	Altri
2004	3.493	21.185	3.632	2.002	44.930	22	16.647	5.968	11.970	3.385
2005	1.857	21.356	4.639	742	41.990	101	16.182	5.356	12.542	1.090
2006	1.299	14.717	2.809	1.203	31.189	64	12.547	3.656	8.534	1.055
2007	854	8.855	3.093	1.220	29.602	13	11.133	3.371	10.096	288
2008	889	12.586	2.568	1.479	26.279	0	11.228	3.404	12.664	256

Il totale delle operazioni sopra riportate comprende anche le cosiddette operazioni di "back office", che comunque interessano un numero irrisorio di casi. Più oltre, invece, verranno prese in considerazione esclusivamente le operazioni eseguite alla presenza effettiva dell'utente, al fine di evidenziare gli effetti, nel medio-lungo periodo sull'affluenza complessiva conseguenti all'introduzione della TEAM.



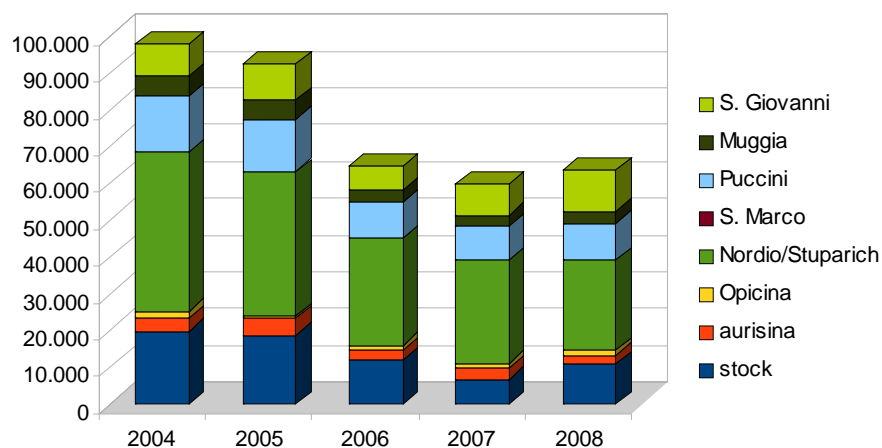
## ANDAMENTO PER TIPOLOGIA DI OPERAZIONE

	2004	2005	2006	2007	2008
Assistito - Cambio Medico	20.517	18.738	19.744	18.556	17.447
Assistito - Cancellazione, iscrizione, trasferimento	7.964	7.436	6.899	6.870	7.183
Assistito - Esenzioni Ticket	14.149	13.042	12.081	12.203	12.524
Assistito - Sospensione Assistenza	2.122	982	411	280	272
Assistito - Variazione Dati Anagrafico indirizzo	20.821	17.540	12.107	9.136	8.324
Assistito - Variazione Posizione Assistenziale	4.493	4.336	5.005	4.915	9.448
Convenzioni Internazionali	27.855	30.276	8.456	7.955	8.224
	97.921	92.350	64.703	59.915	63.422



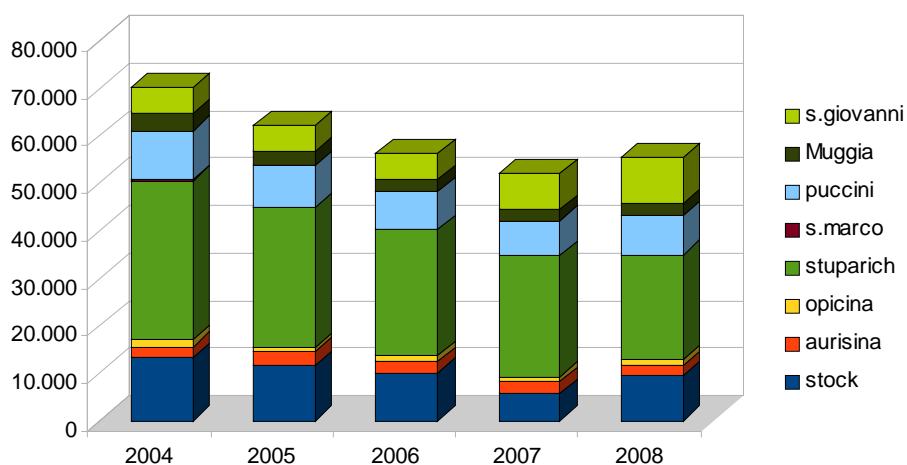
## ANDAMENTO PER SEDE DI SPORTELLI

	2004	2005	2006	2007	2008
stock	19.858	18.741	12.073	6.861	10.806
aurisina	3.515	4.636	2.807	3.093	2.568
Opicina	1.948	738	1.203	1.204	1.478
Nordio/Stuparich	43.105	39.104	28.971	27.823	24.236
S. Marco	22	98	64	13	0
Puccini	15.236	14.116	9.609	9.192	10.075
Muggia	5.420	5.062	3.426	3.232	3.300
S. Giovanni	8.817	9.855	6.550	8.497	10.959
	97.921	92.350	64.703	59.915	63.422



## Escluso convenzioni internazionali

	2004	2005	2006	2007	2008
stock	13.191	11.680	10.125	5.552	9.447
aurisina	2.413	2.889	2.409	2.702	2.087
opicina	1.294	712	1.015	990	1.173
stuparich	33.647	29.628	26.623	25.400	22.263
s.marco	14	46	55	13	0
puccini	10.492	8.684	7.907	7.457	8.217
Muggia	3.411	2.926	2.562	2.415	2.368
s.giovanni	5.604	5.509	5.551	7.431	9.643
<b>Totale</b>	<b>70.066</b>	<b>62.074</b>	<b>56.247</b>	<b>51.960</b>	<b>55.198</b>



## DETTAGLIO SPORTELLI

	stock					aurisina				
	2004	2005	2006	2007	2008	2004	2005	2006	2007	2008
<b>Assistito - Cambio Medico</b>	3.534	3.259	3.320	1.792	2.807	593	868	712	928	583
<b>Assistito - Cancellazione, iscrizione, trasferimento</b>	1.304	1.265	1.132	612	1.426	285	382	384	460	366
<b>Assistito - Esenzioni Ticket</b>	2.650	2.545	2.319	2.103	2.254	635	708	663	625	490
<b>Assistito - Sospensione Assistenza</b>	637	348	161	42	57	79	56	11	10	11
<b>Assistito - Variazione Dati Anagrafico indirizzo</b>	4.181	3.359	2.154	723	1.529	680	700	436	439	377
<b>Assistito - Variazione Posizione Assistenziale</b>	885	904	1.039	280	1.374	141	175	203	240	260
<b>Convenzioni Internazionali</b>	6.667	7.061	1.948	1.309	1.359	1.102	1.747	398	391	481
	19.858	18.741	12.073	6.861	10.806	3.515	4.636	2.807	3.093	2.568

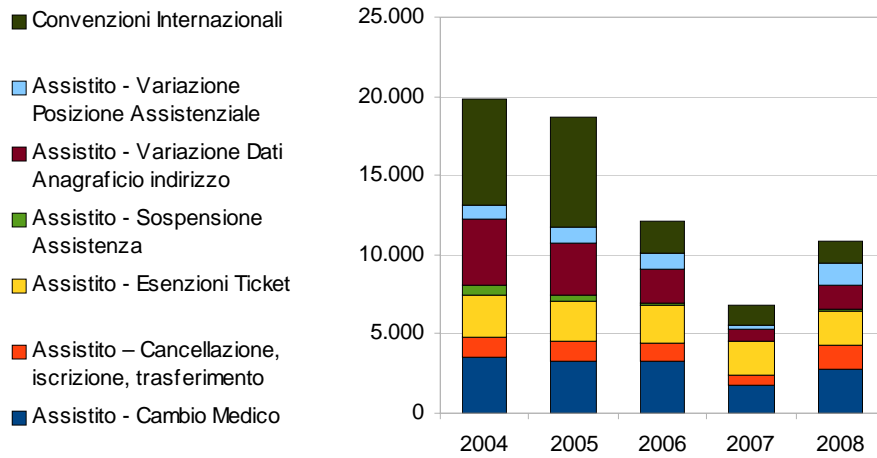
  

	nordio/stuparich					S. Marco				
	2004	2005	2006	2007	2008	2004	2005	2006	2007	2008
<b>Assistito - Cambio Medico</b>	10.504	9.160	9.686	9.419	7.614	8	10	24	3	0
<b>Assistito - Cancellazione, iscrizione, trasfer.</b>	4.347	4.078	3.605	3.687	3.088	3	3	9	7	0
<b>Assistito - Esenzioni Ticket</b>	5.545	4.907	4.337	4.226	3.757	0	2	8	0	0
<b>Assistito - Sospensione Assistenza</b>	965	341	169	169	117	1	2	0	0	0
<b>Assistito - Variazione Dati Anagrafico indirizzo</b>	9.975	8.922	6.267	5.118	3.218	2	28	14	2	0
<b>Assistito - Variazione Posizione Assistenziale</b>	2.311	2.220	2.559	2.781	4.469	0	1	0	1	0
<b>Convenzioni Internazionali</b>	9.458	9.476	2.348	2.423	1.973	8	52	9	0	0
	43.105	39.104	28.971	27.823	24.236	22	98	64	13	0

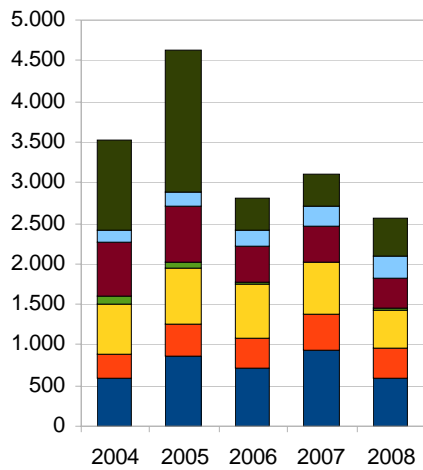
  

	Muggia					Puccini				
	2004	2005	2006	2007	2008	2004	2005	2006	2007	2008
<b>Assistito - Cambio Medico</b>	607	533	597	604	491	3.168	2.635	2.839	2.556	2.684
<b>Assistito - Cancellazione, iscrizione, trasfer.</b>	323	270	292	333	331	918	801	808	771	792
<b>Assistito - Esenzioni Ticket</b>	977	945	768	717	765	2.660	2.491	2.296	2.448	2.666
<b>Assistito - Sospensione Assistenza</b>	88	34	13	10	17	158	92	12	11	12
<b>Assistito - Variazione Dati Anagrafico indirizzo</b>	1.224	978	678	482	442	3.016	2.223	1.480	1.146	1.239
<b>Assistito - Variazione Posizione Assistenziale</b>	192	166	214	269	322	572	442	472	525	824
<b>Convenzioni Internazionali</b>	2.009	2.136	864	817	932	4.744	5.432	1.702	1.735	1.858
	5.420	5.062	3.426	3.232	3.300	15.236	14.116	9.609	9.192	10.075

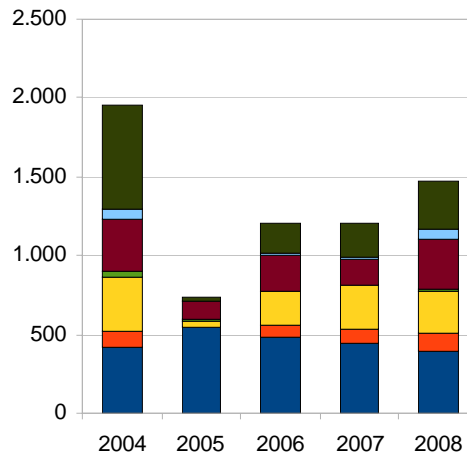
## STOCK



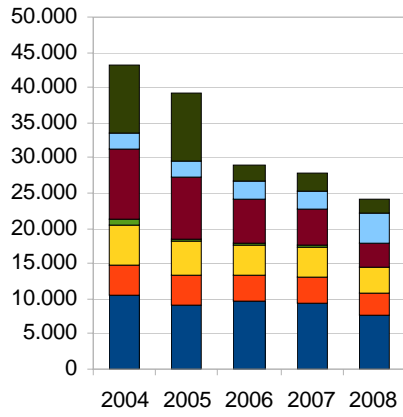
## AURISINA



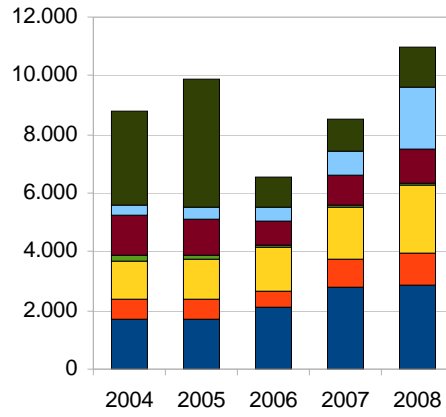
## OPICINA



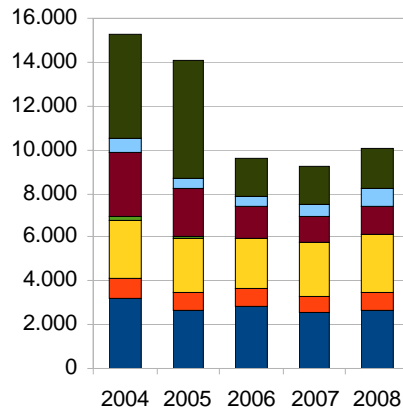
### NORDIO/STUPARICH



### S. GIOVANNI



### PUCCINI



### MUGGIA

